

SE FORMER, AVANCER

RAPPORT
D'ACTIVITÉ 2023



Afpa 

SOMMAIRE

01

- 04 **FABRIQUER LES COMPÉTENCES DE DEMAIN ET ACCOMPAGNER TOUTES LES TRANSITIONS, PAR PASCALE D'ARTOIS**
- 06 **161 000 PERSONNES FORMÉES ET ACCOMPAGNÉES**
- 08 **L'AFPA, UN BUREAU D'ÉTUDES ET DES MISSIONS DE SERVICE PUBLIC**
- 09 ENTRETIEN AVEC GEOFFROY DE VITRY, HAUT-COMMISSAIRE À L'ENSEIGNEMENT ET LA FORMATION PROFESSIONNELS

02

- 10 **ACCOMPAGNER TOUS LES PUBLICS**

03

- 14 L'AFPA A DE L'IMPACT
- 16 **RÉPONDRE AUX BESOINS DES ENTREPRISES AVEC LES OPÉRATEURS DE COMPÉTENCES**
- 18 **Réindustrialiser, relocaliser**
- 19 ENTRETIEN AVEC GILLES MOREAU, COFONDATEUR DE VERKOR
- 20 **FORMER AUX MÉTIERS DE DEMAIN**
- 21 ENTRETIEN AVEC JEAN-MARC JANCOVICI, PRÉSIDENT DU SHIFT PROJECT
- 23 ENTRETIEN AVEC HÉLÈNE VAN WAES, DIRECTRICE DES AFFAIRES SOCIALES DE FEDEREC

04

- 24 L'AFPA EST UTILE
- 26 **AGIR POUR LES COOPÉRATIONS TERRITORIALES**
- 26 **Leur vision commune : coopérer pour réussir**
- 28 **Des projets de territoires au service des collectivités et du plein emploi**
- 29 ENTRETIEN AVEC ÉLODIE MESSINA, RESPONSABLE DE PROJET AFPA ET MARIE LARRÉ, DIRECTRICE DE BULLES DE CRÈCHES
- 30 ENTRETIEN AVEC VALÉRIE DEBORD, VICE-PRÉSIDENTE DE LA RÉGION GRAND EST
- 31 **PARTAGER L'EXPERTISE À L'INTERNATIONAL**

05

- 32 L'AFPA EST ENGAGÉE
- 34 **AGIR EN RÉGION**

06

- 48 **GOVERNANCE**

**« FABRIQUER LES
COMPÉTENCES
DE DEMAIN ET
ACCOMPAGNER
TOUTES LES
TRANSITIONS. »**

Aujourd'hui, l'Afpa relève les défis majeurs de la France en matière d'emploi et de compétences en accompagnant toutes les transitions – professionnelle, bien sûr, mais aussi écologique, numérique, technologique et industrielle –, avec l'ambition sans cesse renouvelée de répondre aux besoins des publics, des entreprises et des territoires.

2023 a été marquée par des tensions de recrutement d'un niveau inédit pour les entreprises, comme pour les organismes de formation. Malgré des difficultés accrues pour recruter des candidats, l'Agence a programmé son offre de formations en lien avec les besoins en recrutement et pour faire face aux pénuries de main-d'œuvre qualifiée. Le développement de l'apprentissage a également offert de nouvelles solutions, adaptées au rythme des entreprises.

Pour cela, l'Afpa inscrit résolument son action au niveau local. Chaque centre porte une ambition insertion-formation-emploi pour son territoire et déploie une offre d'accompagnement et de formations adaptée à son bassin d'emploi. 2023 a vu les Villages des solutions se concrétiser avec plus de 40 centres engagés dans la construction de nouvelles réponses partenariales.

Fidèle à son engagement pour « zéro gâchis de talent », l'Afpa s'adresse à tous les publics dans le cadre d'un accueil inconditionnel, grâce à l'implication quotidienne de ses salariés, au premier rang desquels les formateurs et les accompagnateurs.

Dans un monde où tous les savoirs sont disponibles en quelques clics et où l'intelligence artificielle se déploie dans tous les secteurs, la plus-value de la formation se trouve dans la qualité de l'encadrement : les organismes ne se distinguent plus par leurs contenus mais par leur signature pédagogique et par leur capacité à tenir la promesse client (la manière dont les publics sont accueillis, considérés et accompagnés dans leurs parcours...). C'est notre engagement à être « porteurs de sens ».

Face à l'urgence climatique, l'Agence a fait de la transition écologique et énergétique une priorité. L'Afpa forme aux nouvelles compétences pour la filière hydrogène, propose plus de 110 formations pour la rénovation globale des bâtiments et a lancé, en 2023, l'École Nationale du Recyclage et de la Ressource (EN2R), autant d'innovations qui répondent aux ambitions de France 2030, aux enjeux de la planification écologique de France Nation Verte et qui font de l'Afpa un « levier pour des territoires inclusifs et durables ».

L'Afpa n'est pas un organisme de formation comme les autres. Elle accueille les difficultés sociales, forme et conduit à l'emploi durable, contribue à la cohésion des bassins de vie, innove et forme aux métiers de demain.



Crédits: Cécile Muzard

Pascale d'Artois, directrice générale

161 000 PERSONNES FORMÉES ET ACCOMPAGNÉES

Nombre de stagiaires formés

92 440

Soit **49 100**

Demandeurs d'emploi

+ **36 625**

Salariés

+ **6 715**

Alternants

Dont **4 000**

personnes
en situation
de handicap

Dont **3 360**

apprentis accueillis
dans le CFA
de l'Afpa

3 355

alternants accueillis
en contrat pro

33%
Femmes

67%
Hommes

Personnes accompagnées dans les programmes nationaux

67 900

39 260

Prépa Compétences :
confirmer et tester son
projet professionnel pour
accéder à la formation
et à l'emploi

20 260

Déclic pour l'action :
rapprocher les jeunes
du monde du travail

755

Hope : un parcours
d'accès à la certification,
à l'emploi
et à l'autonomie
des personnes réfugiées

7 625

La Promo 16.18 :
un « sas de remobilisation »
pour réconcilier les jeunes
avec leur avenir en 4 mois

Répartition par secteur d'activité

Tertiaire

47 %

BTP

39 %

Industrie

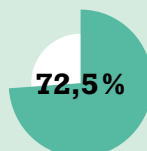
14 %

Dont

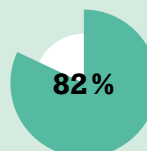
68 %

sur les premiers niveaux de qualification (bac ou infra)

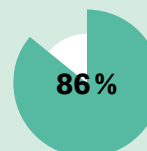
Indicateurs de réussite



Taux d'accès à l'emploi



Taux de réussite au titre



Taux de satisfaction

Un maillage territorial unique

126 centres Afpa sur plus de 200 sites

Places d'hébergement

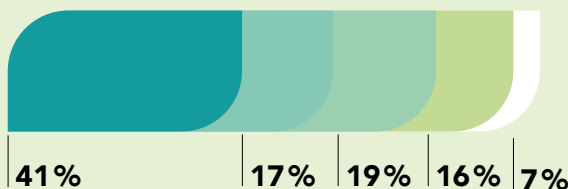
13 500

Restaurants

114

Chiffre d'affaires

655 M€



- Marchés publics demandeurs d'emploi
- Marché entreprises formation salariés
- Programmes nationaux d'accompagnement des publics éloignés
- Missions nationales de service public
- Subventions et autres

Des femmes et des hommes

6 535 collaborateurs

Dont

5 000

ingénieurs, formateurs, accompagnateurs, conseillers et consultants transition

Entreprises clientes

6 500

L'AFPA, UN BUREAU D'ÉTUDES ET DES MISSIONS DE SERVICE PUBLIC

C'est en sa qualité d'EPIC* que l'Afpa, dans le respect des compétences des Régions, se voit confier par l'État quatre missions de service public.

8

1 Ingénierie de certification pour le compte du ministère du Travail

Nous élaborons et révisons les titres professionnels.

2 Repérage des compétences émergentes et des métiers d'avenir

Nous concevons et expérimentons les formations de demain via des incubateurs de compétences pour créer les certifications futures.

3 Anticipation des nouveaux besoins des entreprises et des territoires

Nous adaptons constamment nos formations pour correspondre aux besoins en compétences du marché de l'emploi.

4 Conseil et accompagnement pour l'insertion et l'égal accès à l'emploi

Nous proposons des solutions et des ingénieries de parcours adaptées à chaque personne.

* Établissement public de l'État à caractère industriel et commercial depuis le 1^{er} janvier 2017.



MIEUX RAPPROCHER LES COMPÉTENCES DES DIPLÔMES DES BESOINS CONCRETS DU MARCHÉ DU TRAVAIL



Credit: Ministères sociaux/DICOM /Nicolo Revelli-Beaumont / Sipa

GEOFFROY DE VITRY

Haut-Commissaire à l'enseignement et à la formation professionnels, Geoffroy de Vitry réaffirme la mission de service public de l'Afpa pour accompagner les transitions.

Quel est l'enjeu de la mission interministérielle confiée à l'Afpa ?

L'équipe d'appui aux ministères certificateurs, dite escouade, a pour mission d'appuyer les ministères certificateurs afin d'accélérer la révision de leurs certifications professionnelles dans le but de répondre à l'obligation légale de révision quinquennale pour s'adapter aux besoins de l'économie d'aujourd'hui et de demain. Cette action contribue aussi au bon déploiement de la réforme des lycées professionnels et permet le partage des bonnes pratiques en matière d'ingénierie de certification entre les ministères.

En quoi consiste-t-elle concrètement ?

L'équipe s'appuie en premier lieu sur le savoir-faire de l'Afpa en matière d'ingénierie de certification. C'est au regard de celle-ci que le législateur a, dès 2017, imaginé cet appui interministériel en l'inscrivant dans les missions de service public pouvant être confiées à l'Afpa. Concrètement, la plupart des ministères souhaitent bénéficier d'études d'opportunité portant sur la création de diplômes ou leur actualisation. Ce travail doit pouvoir s'appuyer sur l'analyse des situations de travail et des analyses prospectives permettant d'identifier les activités et les compétences professionnelles du métier visé. Selon les besoins des ministères, cet appui pourra concerner également l'écriture des référentiels eux-mêmes.

Quels résultats sont attendus et dans quels délais ?

D'abord, nous attendons que ce travail rapproche mieux les compétences des diplômés des besoins concrets du marché du travail au bénéfice du parcours des actifs ou des futurs actifs. Ensuite, que cette actualisation se réalise au plus vite, car il ne faut jamais oublier que derrière ces questions techniques se cachent des situations concrètes de personnes qui veulent s'insérer ou se reconverter en étant préparées au mieux. Ce chantier est aussi pour les salariés de l'Afpa qui seront mobilisés une opportunité d'enrichir leur expérience au contact d'autres pratiques professionnelles et d'autres problématiques liées à la formation professionnelle initiale. C'est le type de pas de côté qu'il est toujours utile de faire dans une carrière.

ACCOMPAGNER TOUS LES PUBLICS

L'Afpa accompagne tous les publics à tous les moments de leur vie professionnelle, pour s'insérer dans la vie active, pour trouver un emploi, dans leur projet de reconversion ou pour anticiper les transitions en œuvre dans leur secteur d'activité. Pour cela, elle déploie une offre de services qui dépasse largement le seul champ du développement des compétences et vise à individualiser les parcours, à réduire les abandons, les ruptures et les décrochages, à développer l'autonomie des apprenants et à installer un réseau social qui relie les futurs apprenants, les stagiaires et les anciens stagiaires.

L'Afpa met en œuvre le principe d'accueil inconditionnel, afin de prendre en compte la demande de tous les publics ayant un souhait, un questionnement sur leur avenir professionnel ou sur le développement de leurs compétences. L'Agence s'engage à offrir l'opportunité d'une nouvelle étape dans ce cheminement à travers son offre d'accompagnement et de formations et la mobilisation de son réseau de partenaires.

Pour cela, elle s'appuie sur un dispositif éprouvé qui combine :

- des formations qualifiantes à plus de 250 métiers, dont les contenus sont révisés chaque année afin de correspondre au plus près à la réalité des métiers attendus aujourd'hui et demain par les entreprises, avec une attention particulière portée aux métiers qui recrutent sur les territoires ;
- **l'intervention de formateurs et d'accompagnateurs professionnels**, qui déploient la signature pédagogique et d'accompagnement de l'Afpa ;
- une offre de restauration et d'hébergement avec 13 500 lits disponibles.

DES DISPOSITIFS POUR TOUS LES MOMENTS DE VIE

Les programmes d'accompagnement déployés par l'Afpa permettent de prendre en compte le parcours de la personne, son expérience, ses compétences, afin de lui apporter une réponse la plus ajustée possible. Ces dispositifs peuvent combiner un accompagnement de préparation à l'entrée en formation ou de remobilisation personnelle pour retrouver la voie de l'emploi, un bilan de compétences, etc. La mise en œuvre repose sur la mobilisation d'un collectif de professionnels dédié à l'accompagnement pédagogique individuel et collectif.

Jeunes en décrochage scolaire ou arrivant sur le marché du travail, actifs sans emploi, seniors, actifs en emploi souhaitant se reconvertir ou développer leurs compétences, publics spécifiques (saisonniers, réfugiés, militaires, détenus, etc.), **une solution existe pour tous à l'Afpa.**

Nos conseillers disposent d'outils innovants et adaptés pour repérer les acquis professionnels, mesurer les écarts avec les attendus du métier visé et proposer le parcours le plus adapté au besoin. Ils permettent également de détecter les métiers dont les compétences attendues sont proches de celles acquises par la personne. Cette phase essentielle permet ainsi de valider un projet professionnel et d'élargir le champ d'intérêt pour découvrir de nouveaux métiers, notamment ceux qui recrutent sur son bassin d'emploi.

Elle permet également d'identifier les dispositifs d'accompagnement, parmi nos programmes nationaux, à éventuellement activer pour sécuriser le parcours de la personne : Prépa Compétences, La Promo 16.18, Déclik pour l'action ou Hope.

En complément, lors de cette phase de conseil, les conseillers de l'Afpa identifient d'éventuels freins périphériques à la formation ou à l'emploi – mobilité, santé, parentalité, logement, maîtrise du numérique, etc. – afin de proposer des prestations complémentaires pour favoriser la réussite du projet. Elles sont assurées par un collectif de partenaires animé et accueilli par l'Afpa et qui constitue les Villages des solutions.



Crédit: Studio Carré

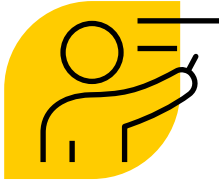
ÉVELYNE BALABOTTOU

Elle a accompli son rêve à 40 ans : devenir peintre en bâtiment.

« J'ai toujours voulu être peintre ! Mais dans mon pays, le Cameroun, les femmes ne font pas ce genre de travail. Et personne ne croyait en moi. Quand je suis arrivée en France pour fuir un mariage forcé, j'ai fait plusieurs métiers : femme de ménage, aide à la personne... Mais je continuais à vouloir apprendre la peinture. Une conseillère en insertion professionnelle m'a soutenue et m'a orientée vers une Prépa Compétences à l'Afpa de Balma pour valider mon projet et acquérir les bases avant d'entrer en formation de peintre en bâtiment. Cette formation s'est déroulée au centre Afpa de Toulouse Palays. J'étais la seule femme du groupe, mais tout le monde m'a très bien accueillie. La directrice et le formateur m'ont donné beaucoup de force. Les stagiaires aussi voulaient m'aider, mais je leur demandais de ne pas le faire juste parce que je suis une femme. Je viens de recevoir mon diplôme et je vais pouvoir avoir un emploi de peintre. J'ai aussi pu obtenir un titre de séjour de dix ans et je suis en attente d'un logement pour quitter le foyer. Mes enfants sont fiers de moi ! Mon projet dans quelques années, c'est d'avoir ma propre entreprise. Je n'aurais jamais cru que c'était possible... »

DES MODALITÉS QUI S'ADAPTENT AU RYTHME DE CHACUN

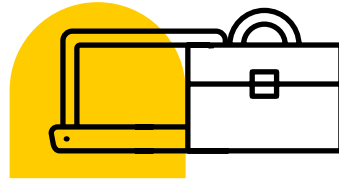
L'Afpa adapte son offre aux besoins et aux contraintes de tous ses publics dans le respect des principes pédagogiques définis par l'Afpa : l'apprentissage par l'expérience, le droit à l'erreur et l'apprentissage par les pairs.



EN PRÉSENTIEL : EN CENTRE AFPA OU EN ENTREPRISE

Pour apprendre à travailler comme en entreprise, grâce à :

- 2700 plateaux techniques sur l'ensemble du territoire qui reproduisent les conditions réelles d'exercice d'un métier ;
- un apprentissage par les gestes et les attitudes professionnels en situation de travail ;
- des solutions de tutorat et de mentorat en entreprise ;
- l'intégration d'outils numériques d'apprentissage (*escape game*, réalité virtuelle, *serious game*...);
- l'apprentissage assuré par le CFA de l'Afpa.



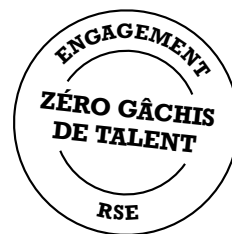
EN MIX-LEARNING : EN CENTRE, À DISTANCE ET PÉRIODE EN ENTREPRISE

- en ligne ou hors ligne ;
- quel que soit le lieu ;
- en autonomie ou autoformation accompagnée ;
- en individuel et/ou en collectif.



À DISTANCE : AVEC TERRITOIRE DIGITAL, L'OFFRE DE FORMATION 100% DIGITALE DE L'AFPA

- un accompagnement individualisé par une équipe pluridisciplinaire ;
- une plateforme numérique collaborative et sécurisée accessible 24 h/24 ;
- des formats diversifiés pour répondre à tous les besoins ;
- des certifications reconnues par l'État et les entreprises.



” COLIN LEMONNIER

Il bâtit son avenir à 20 ans.

« J'aime travailler à l'extérieur. C'est comme cela que je suis entré en alternance dans une entreprise de paysage et que j'ai suivi une formation de maçon à l'Afpa de Caen. Mon projet de départ était de me spécialiser dans la maçonnerie paysagère. J'y ai appris plein de choses, sur les gestes professionnels et aussi grâce aux échanges avec le formateur et les stagiaires. J'ai rencontré des personnes aux profils très différents, qui venaient d'études de médecine, parfois d'autres pays, des anciens gendarmes... Les rapports humains étaient vraiment enrichissants. J'ai enchaîné avec une autre formation, toujours en alternance, cette fois comme carreleur. L'enseignement est très pratique, très concret. On apprend de ses erreurs et on progresse. Je recommande d'ailleurs sans hésiter l'Afpa autour de moi. J'ai un copain branché mécanique qui est ainsi rentré en alternance avec l'Afpa. Ces formations m'ont ouvert des voies. J'ai réalisé que la maçonnerie « pure et dure » et le carrelage m'intéressaient plus que le travail comme paysagiste. Je vais donc m'orienter comme intérimaire dans le bâtiment. Il y a beaucoup de travail, je peux voir plein de chantiers, continuer à progresser, et la rémunération est attractive. J'ai aujourd'hui 20 ans et je commence à penser à acheter un appartement. »



Crédit : Agence MIP

L'AFPA A DE L'IMPACT

En 2023, l'Afpa a mandaté le cabinet de conseil Koreis, spécialisé en évaluation d'impact, pour réaliser une étude sur une population de 73496 demandeurs d'emploi.

L'effet lock-in

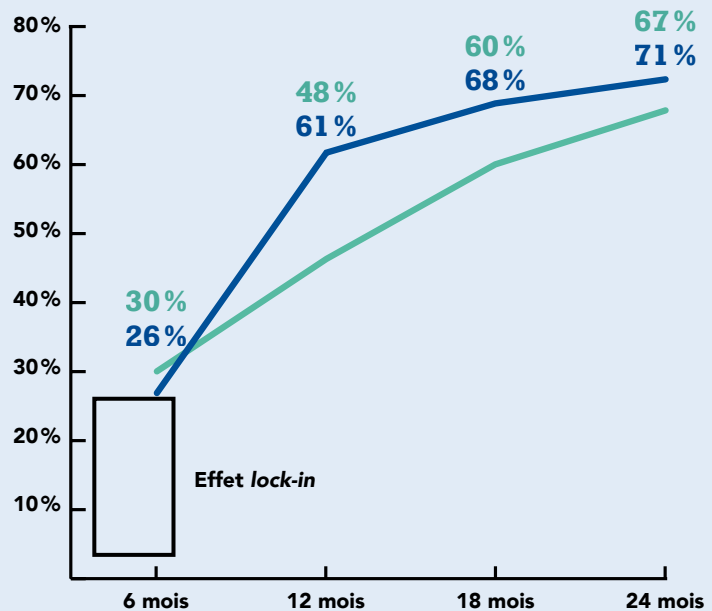
À court terme, entre zéro et six mois (une formation Afpa dure en moyenne 5,8 mois), le taux d'accès à l'emploi est inférieur, car les personnes en formation sont moins disponibles pour rechercher et commencer un emploi. Dès la sortie de formation, le taux d'accès à l'emploi augmente et passe au-dessus de la courbe de comparaison. L'efficacité comparée des formations Afpa n'est donc significative qu'à partir de six mois de formation.

14

Efficiences comparées des formations de l'Afpa à destination des demandeurs d'emploi

Part des personnes en emploi parmi les bénéficiaires de formations Afpa comparée à l'ensemble des personnes formées inscrites à France Travail. Les formations Afpa permettent une insertion professionnelle plus importante et durable que les autres formations professionnelles disponibles pour les demandeurs d'emploi.

- Toutes formations professionnelles (étude Dares)
- Toutes formations Afpa



Les données contrefactuelles de la Dares intègrent les données de l'Afpa.

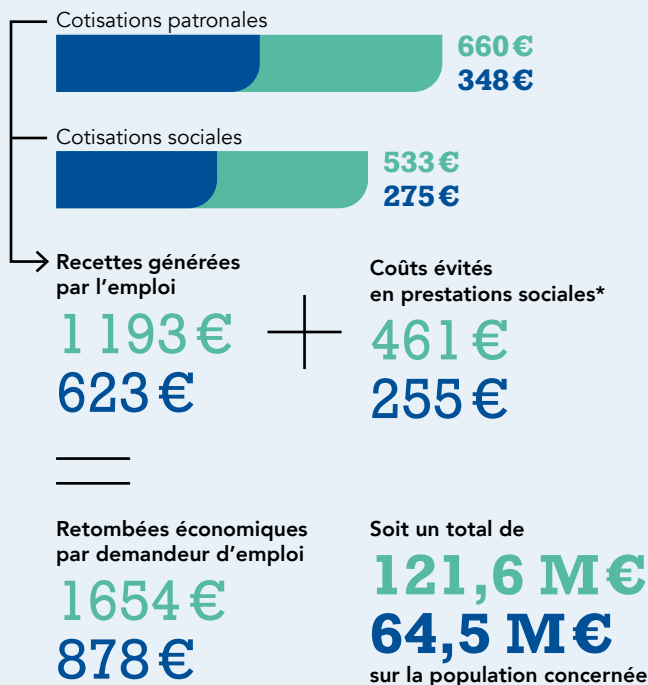
Impact économique

Impact économique de la formation des demandeurs d'emploi.

Détail du montant de retombées économiques sur 24 mois pour une personne formée par l'Afpa, en regard d'un demandeur d'emploi non formé.

Impact économique de l'Afpa en comparaison d'autres formations.

Détail du montant moyen de retombées économiques sur 24 mois pour une personne formée par l'Afpa, en regard d'une personne demandeuse d'emploi formée.

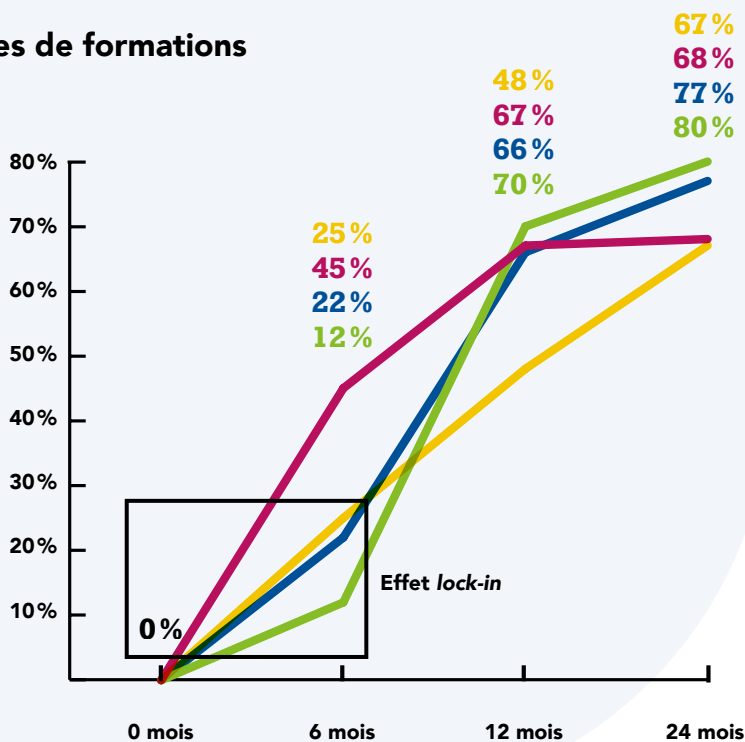


* GJ/CEJ, APL, RSA, ASS et ARE

Focus sur quelques exemples de formations

Part des personnes en emploi parmi les bénéficiaires de formations Afpa comparée à l'ensemble des personnes formées inscrites à France Travail. Trajectoires d'insertions professionnelles de trois titres représentant un volume important de formations délivrées par l'Afpa.

- Ensemble des formé-es inscrit-es à France Travail
- Formation Afpa assistant-e de vie aux familles
- Formation Afpa électricien-ne d'équipement du bâtiment
- Formation Afpa soudeur-se assembleur-se industriel et soudeur-se TIG



RÉPONDRE AUX BESOINS DES ENTREPRISES AVEC LES OPÉRATEURS DE COMPÉTENCES

L'Afpa répond aux besoins métiers des entreprises en assurant la montée en compétences des salariés et en formant des demandeurs d'emploi prêts à être embauchés.

16

Ces formations sur mesure peuvent s'inscrire dans le cadre :

- du programme régional de formation (PRF) d'un conseil régional ;
- d'une formation en alternance (apprentissage ou professionnalisation) ;
- d'une préparation opérationnelle à l'emploi individuelle ou collective (POEC ou POEI) ;
- du plan de développement des compétences (PDC) d'une entreprise ;
- ou encore du projet de transition professionnelle (PTP).

En 2023, l'Afpa a ainsi formé 36 625 salariés et plus de 49 000 demandeurs d'emploi.

L'Agence propose des solutions sur mesure aux entreprises en organisant des actions pour renforcer l'attractivité et la promotion des métiers et pour faciliter le *sourcing* des candidats.

Avec plus de 6 500 entreprises clientes, l'Afpa répond aux besoins des TPE et PME, mais aussi des grands groupes, par exemple :

- **pour le secteur aéronautique** : déploiement d'une formation nationale en peinture industrielle/isolation pour répondre aux enjeux de production de l'aéronautique (Airbus, Dassault, etc.) ;
- **pour le secteur de l'énergie** : mise en place d'un dispositif inclusion/formation pour les besoins en compétences de la filière nucléaire et énergies renouvelables ;
- pour Siemens Gamesa au Havre (secteur de l'énergie) : réalisation d'une formation pour 1 200 techniciens de fabrication d'éoliennes, en partenariat avec l'UIMM ;
- **pour les artisans du bâtiment** : création d'un dispositif de refabrication de pièces mineures grâce à la fabrication additive afin de relocaliser la fabrication, projet nommé aux Awards du Bâtiment ;
- **pour le secteur du bâtiment** : développement de formations aux métiers du BTP pour répondre aux besoins liés à la construction et à la maintenance du réseau électrique ;
- **pour la filière du cycle** (secteur tertiaire commerce et service) : développement de formations **en alternance maintenance et réparation vélos pour plusieurs magasins répartis sur tout le territoire.**

LES OPÉRATEURS DE COMPÉTENCES (OPCO) : PARTENAIRES MAJEURS POUR LA FORMATION DES SALARIÉS

Depuis le 1^{er} avril 2019, 11 opérateurs de compétences (Opco) agréés par l'État ont pour objectif d'aider les entreprises à accompagner et à favoriser l'évolution professionnelle des salariés par le biais de la formation continue. En facilitant l'accès des actifs à des actions de formation, les Opco permettent aux (futurs) professionnels de mieux faire face aux mutations technologiques, économiques et environnementales de leur secteur d'activité.

Dans le cadre de leur mission de proximité, notamment auprès des TPE PME, les Opco, experts des besoins en compétences des branches professionnelles et des métiers de leurs entreprises adhérentes, assurent des missions de financement des formations, de gestion prévisionnelle des parcours professionnels (GEPP) et de certification des compétences.

NOTRE PARTENARIAT AVEC LES OPÉRATEURS DE COMPÉTENCES (OPCO)

L'Afpa conduit, avec les 11 Opco, des actions pour **la formation et la montée en compétences des actifs** :

Exemple avec Constructys : former les professionnels de la rénovation globale des bâtiments

Constructys est l'opérateur de compétences de la construction. Il contribue au développement de la formation professionnelle des salariés des branches du bâtiment, du négoce des matériaux de construction et des travaux publics. Il représente 213 000 entreprises et plus de 1,5 million de salariés en France.

LES PLATEAUX MOBILES DE FORMATION : UNE SOLUTION AGILE POUR RÉPONDRE AUX BESOINS DES ENTREPRISES

Depuis 2021, l'Afpa déploie une solution nouvelle pour répondre aux besoins en compétences des territoires : les plateaux techniques mobiles. Les premiers ont été mis en place pour les grands chantiers de travaux publics qui sont par définition mobiles. C'est ainsi que TP Mobile a accompagné pendant plusieurs années les grands chantiers Ligne à Grande Vitesse, par exemple. En Nouvelle-Aquitaine, en 2021, cette idée de plateaux mobiles a été élargie pour des formations de conducteurs de ligne et vendeurs-réparateurs de cycles.

En 2022, l'Afpa a conçu un plateau mobile dédié au soudage, répondant ainsi de manière innovante aux politiques emploi et formation de la Région Nouvelle-Aquitaine et aux besoins des entreprises.

En 2023, l'Afpa a déployé un plateau mobile de formation pour les métiers de la maroquinerie. Les publics (demandeurs d'emploi ou salariés) d'Angoulême, Bressuire, Niort, Périgueux et Rochefort ont pu d'ores et déjà en bénéficier, et acquérir les compétences nécessaires à l'exercice du métier et intégrer les entreprises locales du secteur.

Un programme d'investissement dans de nouveaux plateaux techniques mobiles et/ou numériques est en cours de déploiement.

En 2023, l'Afpa a conduit de nombreuses actions avec Constructys pour former les futurs professionnels, dans le cadre de l'alternance (apprentissage et professionnalisation) de préparations opérationnelles à l'emploi collectives (POEC) pour former des demandeurs d'emploi et leur permettre un accès rapide à l'emploi durable, ou encore dans le cadre du plan de développement des compétences (PDC) des entreprises.

Les métiers visés : couvreur, maçon, canalisateur, installateur réseau cuivre fibre optique, plaquiste plâtrier, installateur thermique et sanitaire, constructeur génie civil, etc.

Afin d'accompagner une filière particulièrement concernée par la transition écologique et énergétique, l'Afpa a déployé une offre de 110 formations dédiées à la rénovation énergétique des bâtiments.

Avec OPCO 2i et AKTO, l'Afpa favorise la réindustrialisation des territoires et accompagne la transition bas carbone.

ACCOMPAGNER LA RELOCALISATION D'ACTIVITÉS ET LA RÉINDUSTRIALISATION DES TERRITOIRES

L'Afpa accompagne la réindustrialisation des territoires et la relocalisation d'activités (Vélos Victoire à Clermont-Ferrand, production de pales d'éoliennes au Havre avec Siemens Gamesa, par exemple).

En 2023, l'Afpa a formé pour l'industrie 11 000 femmes et hommes, notamment en soudage, chaudronnerie, tuyautage, usinage, production industrielle, maintenance industrielle, etc., mais aussi pour les métiers dits de niche de l'industrie, comme l'horlogerie, la maroquinerie.

Les formations sont programmées en fonction des besoins en recrutement de chaque bassin d'emploi pour faire face aux pénuries de main-d'œuvre qualifiée et, ainsi, favoriser la relocalisation d'activités et la réindustrialisation des territoires : l'Afpa repense, avec les entreprises, des stratégies d'attractivité, de *sourcing* et de recrutement afin de toucher davantage de personnes et accompagner ses 6 500 entreprises clientes.

Plus de 120 formations industrielles répondent aux besoins des secteurs et filières : aéronautique, automobile, industrie navale et industrie nautique, mines et métallurgie, chimie et matériaux, énergie et nucléaire, agroalimentaire, électronique, mode et luxe, santé, transformation, recyclage et valorisation des déchets, etc.

Et l'Afpa déploie une offre de formations pour préparer l'avenir : hydrogène, décarbonation de l'industrie, navalisation des formations, énergies marines renouvelables, industrie du futur, production additive, recyclage, IA, etc. (lire page 20 le chapitre dédié aux métiers de demain).

UNE ÉCOLE DE LA BATTERIE AU SERVICE DE LA RÉINDUSTRIALISATION DES TERRITOIRES

Spécialisée dans la fabrication de batteries pour véhicules électriques, l'entreprise Verkor a initié la création de l'École de la Batterie, en lien avec l'Afpa. Gilles Moreau, cofondateur de cette société et directeur de l'innovation, présente les défis à relever pour le secteur.

Pourquoi avoir créé l'École de la Batterie ?

Le secteur a besoin de former 40 000 personnes par an jusqu'en 2030 afin de passer du véhicule thermique au véhicule électrique. Un grand nombre de métiers sont concernés, à tous les niveaux, pour fabriquer les différents composants d'une batterie, pour concevoir les véhicules électriques, les réparer, les recycler, etc. Les formations qui existent n'étaient pas adaptées aux métiers de la batterie.

Quels profils recherchez-vous ?

À terme, nous voulons former 1 600 personnes par an, du CAP jusqu'au doctorat, en formation initiale et continue, pour des reconversions, des retours à l'emploi, etc. Avec un fort enjeu d'attractivité. Nous avons besoin d'attirer les talents qui veulent se reconvertir et les orienter vers les bons pôles de formation, comme l'Afpa. Nous faisons des présentations dans les écoles, nous participons à des forums, nous avons réalisé un « jeu sérieux » pour faire découvrir notre secteur... Nous voulons montrer le bon côté de l'industrie : propre, numérique, inclusive, avec un métier d'avenir.

Quel est le rôle de l'Afpa dans ce projet ?

L'Afpa a été moteur dès les premiers pas, impulsant une dynamique pour aider à monter le projet. Aujourd'hui, l'Agence intervient notamment sur une formation de conducteurs de ligne de production, ouverte à tous grâce à un dispositif innovant : en partenariat avec France Travail, les stagiaires sont rémunérés pendant cette formation certifiante et embauchés ensuite par Verkor. C'est un dispositif gagnant pour tout le monde. Une vingtaine de personnes ont déjà suivi ce parcours à Grenoble, là où nous sommes implantés. Nous allons continuer et dupliquer ce système à Dunkerque, où nous sommes en train de construire une gigafactory.

L'École de la Batterie n'est pas une école physique. En quoi est-ce un projet qui s'inscrit dans un territoire ?

C'est effectivement une école en réseau, qui permet de répondre à des besoins locaux. Nous avons la chance de travailler sur deux territoires, à chaque fois avec l'Afpa. À Grenoble, l'école s'inscrit dans une longue histoire de développement des énergies renouvelables, avec un bassin de compétences spécialisées. À Dunkerque, nous aurons besoin de plusieurs centaines d'opérateurs dans notre gigafactory : la formation est un enjeu clé. L'école est d'ailleurs financée par France 2030 dans une logique de réindustrialisation des territoires.

GILLES MOREAU

Credit photo : Indéliblé

FORMER AUX MÉTIERS DE DEMAIN

Quelles sont les compétences dont les entreprises et les territoires auront besoin demain ? Grâce à son bureau d'études et d'ingénierie, l'Afpa assure une mission de veille et de prospective afin d'anticiper les formations d'avenir.

Une démarche menée en coconstruction avec les différentes parties prenantes : entreprises, branches professionnelles, territoires, France Travail, services déconcentrés de l'État... En adaptant les compétences, l'Afpa accompagne les transitions en cours.

REPÉRER ET ANALYSER

Le saviez-vous ? L'Afpa, c'est aussi un bureau d'études et d'ingénierie, chargé d'une activité de prospective. L'Agence répond à une mission de service public confiée par l'État afin d'identifier les besoins futurs en compétences, en formations et en certifications. Analyser, expérimenter, coconstruire les métiers de demain sont ainsi un axe fort de l'activité de l'Afpa, qui lui permet d'être un acteur de premier plan pour accompagner la transition des compétences.

EN 2023

7 nouvelles études nationales pour repérer les compétences émergentes et les nouveaux métiers liés aux transitions : transition écologique et énergétique, transition numérique et digitale, transition technologique et industrielle. L'Afpa les traduit en contenus de formation et en certifications : métiers de la RSE, observatoire de la cybersécurité, appui à l'Onemev (observatoire national des emplois et métiers de l'économie verte), accompagnement de la filière tiers-lieux sur le champ emploi, compétences et formation.

29 nouvelles études territoriales pour analyser les évolutions du marché de l'emploi et des compétences de chaque territoire, et accompagner les services déconcentrés du ministère du Travail (DREETS et DDETS).

Elles portent notamment sur le développement de l'activité économique, de l'emploi et de l'insertion professionnelle, les démarches GEPP filière/métiers et GEPP territoriale, et l'appui à la conception et à la mise en œuvre de plans d'action pour les TPE et PME.

Par exemple, dans le Rhône pour les publics en situation de handicap, dans le Haut-Rhin pour cartographier les structures de l'IAE, dans l'Hérault pour le reclassement des marins, ou encore dans le Lot sur les freins aux emplois féminins.



Photographie libre de droit

JEAN-MARC JANCOVICI



LES MONTÉES EN COMPÉTENCES DOIVENT S'ADAPTER AUX SPÉCIFICITÉS TERRITORIALES

Le manque de compétences adaptées pourrait être un frein à la transition environnementale, prévient le président du Shift Project, Jean-Marc Jancovici. Pour cet expert du climat, l'effort de formation doit se planifier en fonction des trajectoires locales. Décryptage.

Quels sont, d'après vous, les enjeux majeurs de la transition écologique et énergétique en matière d'emploi et de formation professionnelle ?

Un des facteurs limitant de la transition bas carbone sera la disponibilité des compétences. Une partie d'entre elles correspond à des emplois « anciens » qui doivent être remis au goût du jour, notamment dans les secteurs dits manuels (agriculture, industrie légère, artisanat – notamment du bâtiment, réparation et maintenance, etc.).

Pour l'heure, c'est là que se trouve un des goulets d'étranglement pour la transition. Par exemple, faute de disposer en nombre suffisant d'ouvriers du bâtiment bien formés à la rénovation énergétique, il est actuellement impossible de rénover assez de logements, avec des rénovations performantes. On manque aussi de bras et de cervelles dans l'électricité (ENR et nucléaire), les transports, et quand les emplois sont déjà là, le défi peut être de les former à de nouvelles compétences, comme dans l'automobile, qui doit subir sa « mue électrique ».

Enfin, dans certains secteurs, c'est le problème inverse qui va se présenter : le volume d'emplois va diminuer.

Ce sera le cas des garages automobiles (les véhicules électriques demandent beaucoup moins de maintenance et, par ailleurs, il faudrait diminuer le parc de voitures). Ce risque sur l'emploi doit être anticipé, notamment en planifiant et en accompagnant les reconversions vers des filières demandant des compétences voisines.

Les besoins en compétences sont importants au niveau national et supposent une capacité à « passer à l'échelle » (250 000 professionnels de la rénovation énergétique d'ici à 2030, par exemple). Dans le même temps, on sait que la fabrique des compétences se fait au niveau local. Comment voyez-vous ces questions d'échelle ?

La question de la cohérence entre les trajectoires locales et la trajectoire nationale est centrale dans la planification de la décarbonation. Cela vaut pour les trajectoires d'émissions de gaz à effet de serre et pour la consommation d'énergie, mais aussi pour répondre aux besoins d'emplois et de compétences, qui varient d'un territoire à l'autre selon les spécialisations ou le contexte territorial. Dans le cas de la rénovation des bâtiments, par exemple, les besoins de rénovation ne sont pas les mêmes dans tous les territoires. Les montées en compétences et les recrutements doivent être adaptés aux spécificités territoriales : les bassins de vie qui comptent le plus de passoires thermiques auront sans doute à fournir un effort de formation plus important.



L'AFPA EST PARTENAIRE DU PROGRAMME EXPÉRIMENTAL DU SHIFT PROJECT «VERS DES ÉCONOMIES RÉGIONALES BAS CARBONE» EN BRETAGNE ET DU PROJET FORMATION CONTINUE.

FORMER AUJOURD'HUI AUX MÉTIERS DE DEMAIN

La transition énergétique et écologique, la révolution numérique, l'intelligence artificielle, l'industrie du futur, sont autant de domaines où les métiers se transforment en profondeur.

Avec le programme Incubateurs des compétences, pilier de ses missions de service public, l'Afpa déploie une démarche de recherche-action afin de développer les compétences identifiées par les entreprises.

Financées par le ministère du Travail et pilotées par la DGEFP, avec l'appui des DREETS et de nombreux partenaires, construites et ajustées *in vivo* avec les futurs employeurs, ces expérimentations, réalisées sur plusieurs territoires et en fonction de leurs besoins, constituent un laboratoire unique pour confronter les idées à la réalité du terrain.

En 2023, 33 sessions d'incubateurs ont démarré dans les secteurs de l'industrie, du BTP et du tertiaire.

CRÉER DES EMPLOIS DURABLES, DE TOUS NIVEAUX DE QUALIFICATION SUR L'ENSEMBLE DU TERRITOIRE

L'Afpa apporte aussi son expertise en matière d'ingénierie de compétences en s'associant en consortium avec de nombreux acteurs pour répondre aux enjeux du Programme France 2030. En participant aux Appels à Manifestation d'Intérêt « Compétences et Métiers d'Avenir », ce sont des solutions innovantes qui sont proposées pour accélérer l'adaptation des formations aux besoins des nouvelles filières et des métiers d'avenir.

En 2023, l'Afpa intègre ainsi les programmes Écoconstruction et numérique (ECN) et Compétences et métiers du recyclage et de la valorisation.



2023, ANNÉE DE L'HYDROGÈNE : 14 INCUBATEURS AFPA

FILIÈRE HYDROGÈNE

100 000 emplois à horizon 2030
(source France Hydrogène)

MÉTIER CONCERNÉS

Principalement les métiers de la transformation des métaux, de la maintenance industrielle et de l'exploitation d'installations hydrogène

EXEMPLES DE FORMATIONS

Électromécanicien et technicien de maintenance industrielle, tuyauterie, soudage, chaudronnerie, conducteur d'appareil ou technicien de l'industrie de la chimie

ENTREPRISES PARTENAIRES

Air Liquide – EDF – Teréga – ENGIE – Lhyfe – H2/Biotech – TotalEnergie – Alstom Hydrogène – Areva H2Gen – HySLabs – GazelEnergie – RTE – Schneider Electric – GRDF – SAFRA – Trifyl

ET DEPUIS 5 ANS...

Plus de

500

entreprises
partenaires

500

personnes formées
aux métiers
de demain

58

centres Afpa engagés
dans le programme

11

nouveaux titres
professionnels
inscrits au RNCP

LA PREMIÈRE ÉCOLE DU RECYCLAGE ET DE LA RESSOURCE A OUVERT SES PORTES

La Fédération professionnelle des entreprises du recyclage (FEDEREC) s'est associée à l'Afpa pour ouvrir en 2023 l'École nationale du recyclage et de la ressource (EN2R). Une première en France. Hélène Van Waes, directrice des affaires sociales de FEDEREC nous en livre les enjeux.

Quels sont les besoins en recrutement du secteur du recyclage ?

Le secteur est très dynamique. Nous avons réalisé une étude prospective sur les besoins en main-d'œuvre : en prenant un scénario médian de hausse des volumes de déchets, 16 000 emplois sont à pourvoir sur la période 2022-2030. Avec des besoins dans les domaines de la maintenance, l'exploitation, le transport, la logistique, et également les fonctions supports ou commerciales.

Pourquoi avoir choisi de créer une école dédiée à ces métiers ?

Jusqu'à présent, il n'existait pas d'appareil de formation structuré, alors que le secteur a beaucoup évolué sur des aspects réglementaires, technologiques, et qu'il est aujourd'hui au cœur des enjeux de la transition environnementale. Nous avons senti le besoin d'offrir à nos adhérents et à leurs collaborateurs un outil pour satisfaire la montée en compétences et les besoins de professionnalisation du secteur. C'est une école faite par et pour les professionnels : les formations sont créées à partir des besoins de nos adhérents.

À qui s'adresse cette offre de formation ?

Le spectre de l'école est très large. Nous avons besoin d'attirer de nouveaux talents, en nous adressant à des lycéens, à des étudiants, à des demandeurs d'emplois, etc. L'école s'adresse aussi aux salariés déjà en place qui veulent évoluer et qui sont en attente de cursus diplômants. L'offre va donc de formats courts de sensibilisation sur une journée jusqu'à des formations certifiantes de plusieurs mois, notamment des CQP, des certificats de qualification professionnelle, autour de l'exploitation, de la qualité ou encore de la conduite d'engins.

Que vous apporte le partenariat avec l'Afpa ?

Plus qu'un simple organisme de formation, l'Afpa nous fait profiter de son maillage territorial et de son expertise en matière d'ingénierie. Nous avons trouvé un partenaire qui nous permet vraiment de créer une structure d'école à l'échelle nationale. L'Afpa, c'est aussi un outil de l'État, ce qui aide au déploiement de formations.

Un premier site a ouvert dans le Village des solutions de l'Afpa Lille-Lomme en 2023...

L'EN2R s'apparente à une marque : les formations peuvent se dispenser partout en France. Mais il était important d'avoir un site vitrine pour incarner l'école. Au-delà des formations, nous y organisons des événements, à l'occasion de la Journée mondiale du recyclage, le 18 mars, par exemple. Nous sommes encore en phase de montée en puissance, mais d'autres sites pourraient voir le jour. C'est l'ambition.

HÉLÈNE
VAN WAES

Credit: Thibaut Vankemmel

L'AFPA EST UTILE

L'Afpa prépare à 250 métiers permettant l'obtention d'un titre professionnel. Il s'agit d'une certification professionnelle délivrée au nom de l'État par le ministère du Travail. Un titre atteste que son titulaire maîtrise les compétences, les aptitudes et les connaissances permettant l'exercice d'un métier. Il facilite l'accès à l'emploi et il est un levier durable d'insertion professionnelle. C'est aussi un avantage en termes de rémunération et pour évoluer dans l'entreprise.

24

Les 10 titres professionnels qui obtiennent le meilleur taux d'accès à l'emploi

- | | |
|---|---|
| 1 94,9% Conducteur·trice du transport routier de marchandises sur tous véhicules | 6 87,8% Enseignant·e de la conduite et de la sécurité routière |
| 2 94,6% Technicien·ne supérieur·e de maintenance industrielle | 7 85,7% Contrôleur·euse technique de véhicule léger |
| 3 92% Conseiller·ère médiateur·trice numérique | 8 85,7% Réceptionniste en hôtellerie |
| 4 90,6% Technicien·ne de maintenance d'équipements de confort climatique | 9 84,9% Charpentier·ère bois |
| 5 89,9% Technicien·ne de maintenance industrielle | 10 84,2% Technicien·ne installateur·trice en chauffage, climatisation, sanitaire et énergies renouvelables |

Taux d'accès à l'emploi* des personnes les plus éloignées de l'emploi, selon la durée de chômage

Au chômage depuis moins de 6 mois

79%



Au chômage depuis 6 mois à 1 an

71,2%

Au chômage depuis 2 à 3 ans

59,1%

Au chômage depuis 1 à 2 ans

68,2%

Au chômage depuis 3 ans ou plus

51,1%

Taux global d'accès à l'emploi

72,50%

* à 6 mois

Les titres professionnels assurent une stabilité professionnelle aux certifiés



9 entreprises sur 10

pensent que le titre professionnel a été un plus pour la mobilité des certifiés les ayant quittées quand le certifié n'est plus présent dans l'entreprise

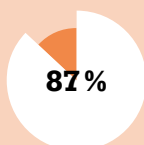
Progression des salariés ayant obtenu un titre professionnel



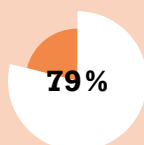
84,3%

d'entre eux ont occupé, en 2021, un emploi dans les 6 mois suivant l'obtention de leur titre et parmi eux, ci-dessous, la mesure des bénéfices ou des impacts sur leur vie professionnelle :

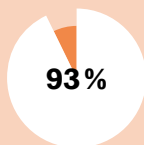
Le titre professionnel, un levier efficace pour une insertion professionnelle durable



des certifiés recrutés ont su s'adapter rapidement aux exigences du poste occupé



des certifiés maîtrisaient les techniques de base



des entreprises seraient prêtes à recruter à nouveau un détenteur du même titre professionnel

+ d'un quart

des certifiés ont apporté des compétences et des savoir-faire nouveaux dans leur entreprise

Changement de métier

49,4%

12,1% 84,2%

Changement de poste

38,4%

20,4% 83,3%

Augmentation de salaire

34,5%

30,6% 76,6%

Obtention d'une prime

12,3%

35,5% 50,2%

Aménagement du temps de travail

12,4%

26,9% 67,6%

Changement de ville ou de région

10,5%

13,8% 53,1%

- dans l'entreprise d'avant la formation
- lié à l'obtention du titre professionnel

Synthèse de l'enquête « Entreprises et titres », menée en 2022-2023 pour le ministère du Travail auprès de 2500 entreprises ayant recruté un certifié au titre professionnel.

AGIR POUR LES COOPÉRATIONS TERRITORIALES

Face aux transitions écologiques, technologiques et sociétales en constante évolution, les enjeux liés à l'emploi, la formation, l'inclusion et l'insertion se diversifient et se complexifient. Pour relever ces défis, l'Afpa a élaboré une stratégie d'innovation territoriale: les Villages des solutions. Des collectifs de partenaires, d'entreprises et d'usagers se rassemblent afin de coordonner leurs solutions d'accompagnement pour la formation, l'emploi et l'inclusion.

LA VISION COMMUNE : COOPÉRER POUR RÉUSSIR

Coopérer pour réussir la sécurisation des parcours, pour lever dans une même temporalité et dans une unicité de lieu l'accompagnement des parcours de vie, faciliter l'accès à la formation et lutter contre le décrochage des parcours vers l'emploi.

Coopérer pour réussir le pari du recrutement inclusif en travaillant avec les entreprises et les partenaires des Villages à recruter en diversité et à sécuriser les prises de postes pour les publics les plus éloignés.

Coopérer pour réussir le défi d'aller vers les publics dits invisibles, mais aussi de les faire venir dans des espaces mutualisés entre partenaires, plus vivants, plus ouverts et plus inclusifs pour leur proposer des guichets multiples répondant à leurs problématiques plurielles.

EN 2023, 13 PROTOTYPES DE VILLAGES DANS 13 RÉGIONS

Cette stratégie majeure de l'Afpa est conduite avec constance depuis 2018. Après avoir mené des opérations pilotes en partenariat rapproché avec la Banque des Territoires, l'Afpa a déployé, en 2023, un accompagnement grand format dans chaque région pour définir collectivement, avec les partenaires, une offre de services, un modèle de mise en œuvre et l'évolution des organisations afin de réaliser nos ambitions partagées.

Les travaux menés en collectif dans les 13 centres prototypes des Villages des solutions de demain ont rassemblé 231 partenaires dans des démarches collaboratives. Chaque projet est territorialisé, donc singulier.

Un socle commun a toutefois été identifié, permettant d'inscrire nos centres d'ici à la fin 2024 dans une démarche de labellisation interne Village des solutions: mise en œuvre d'une gouvernance, avec a minima, cinq partenaires qui proposent des solutions de droit commun sur le logement, la mobilité, la santé, la parentalité et l'inclusion numérique (lire page 29 l'exemple de la crèche à vocation d'insertion professionnelle implantée dans le Village des solutions de Reims).

26

COCONSTRUIRE ET CO-INNOVER AU QUOTIDIEN POUR SÉCURISER LES PARCOURS PROFESSIONNELS DE PUBLICS HEURTÉS PAR LA PRÉCARITÉ PLURIELLE

LES TEMPS FORTS DE LA STRATÉGIE VILLAGES DES SOLUTIONS

2018

Validation de l'orientation stratégique
par le conseil d'administration de l'Afpa

2019-2021

**Partenariat-cadre avec la Banque
des Territoires** et expérimentation
dans 7 centres pilotes

2021

- **Création d'une plateforme** de cartographie
des solutions sur les territoires:
2 000 partenaires référencés
- **Transformation de 7 centres**
Villages des solutions

2022

11 Places Afpa, espaces de coworking
pour les partenaires et de *colearning*
pour les apprenants

2023

- **Accompagnement de 13 régions**
avec un prototype par région
- **Définition du socle commun**
de labellisation

2024

- **126 centres en processus**
de labellisation
- **4 500 partenaires référencés**

POURQUOI «FAIRE VILLAGE» ?

3 CONSTATS PARTAGÉS PAR L'AFPA ET SES PARTENAIRES :

- la baisse du taux de chômage se traduit notamment par la nécessité d'aller vers des personnes plus éloignées de l'emploi et/ou qui rencontrent des freins plus importants (mobilité, santé, garde d'enfants, etc.);
- sur les territoires, il existe des solutions, mais elles sont souvent méconnues des publics et parfois peu coordonnées;
- le paysage de la formation, de l'emploi et de l'insertion est compliqué, et les publics se perdent.

3 AMBITIONS :

- accueillir dans les centres Afpa des partenaires du territoire et favoriser le travail en réseau;
- apporter ensemble la réponse la plus adaptée aux publics, en matière d'emploi et de formation bien sûr, mais aussi de garde d'enfants, de mobilité, de santé, de logement ou encore d'usages numériques;
- proposer des lieux physiques de rencontre pour assurer l'accueil inconditionnel des publics et apporter les solutions adéquates à chacun.

EN 3 MOTS :

- jouer collectif;
- lever les freins et accompagner les parcours de vie;
- proposer des solutions de proximité.

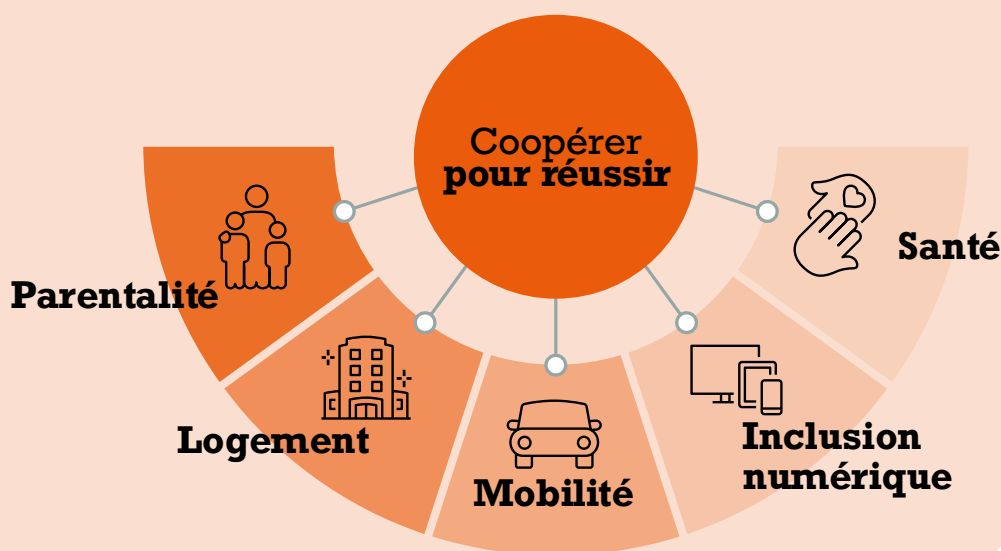


DES PROJETS DE TERRITOIRES AU SERVICE DE FRANCE TRAVAIL ET DES COLLECTIVITÉS

Les Villages des solutions s'inscrivent pleinement dans le contexte de création de France Travail et visent à répondre au défi du plein emploi en proposant un meilleur accompagnement des publics et des solutions aux problématiques de développement des compétences, de recrutement ou de fidélisation des salariés des entreprises.

Les Villages des solutions apportent également des réponses coordonnées sur les compétences territoriales des mairies, des agglomérations, des EPCI, des conseils départementaux et des Régions, notamment la formation professionnelle, la cohésion sociale, l'aménagement du territoire, la transition écologique et le développement économique.

LES CENTRES AFPA CRÉENT LES VILLAGES DES SOLUTIONS POUR FAVORISER LA MOBILISATION DE TOUS LES ACTEURS D'UN TERRITOIRE ET MIEUX ACCOMPAGNER LES PARCOURS PROFESSIONNELS





Crédit: Thibaut VanKermmel

ÉLODIE MESSINÀ & MARIE LARRÉ

LA NAISSANCE D'UNE CRÈCHE DANS UN VILLAGE DES SOLUTIONS

Une crèche gérée par Bulles de crèches s'est ouverte dans les locaux de l'Afpa à Reims. Récit de ce projet innovant par Élodie Messina, directrice de projets Transformation à l'Afpa, ex-directrice du centre de Reims et de Marie Larré, directrice de la crèche.

Comment est née l'idée d'installer une crèche dans le Village des solutions de Reims ?

E.M. C'est un besoin qui vient du terrain. Nous accueillons près de 350 stagiaires par jour, dont une grande majorité de femmes du fait de notre offre tournée vers le tertiaire et les services. L'absence de mode de garde d'enfants est un des principaux freins à l'entrée en formation. Les réunions d'information sur les formations se déroulent environ un mois avant le début des sessions. Si on est demandeur d'emploi, on n'a pas le plus souvent de solution de garde, et il faut au moins un an pour obtenir une place en crèche. Le quart de nos stagiaires sont confrontés à ce problème. Il fallait trouver un mode de garde adapté, qui puisse se mettre en place rapidement. La solution est venue en mobilisant, à l'initiative de l'Afpa, de nombreux partenaires: la CAF, le conseil départemental, la PMI, la mairie... Ce projet est financé par des budgets d'insertion, et non de la petite enfance. C'est une approche innovante, pour laquelle nous sommes sortis des cases habituelles de financement.

Bulles de crèches était spécialisé dans ce type de crèche ?

M.L. C'est une première pour nous. Nous sommes un acteur local bien implanté, avec 13 microcrèches à Reims. L'enjeu social nous a motivés à rejoindre le projet. Le fonctionnement est le même que pour nos autres crèches, mais ici le reste à charge pour les parents est vraiment très minime.

Cette crèche de 12 berceaux, située dans les locaux mêmes de l'Afpa, n'est pas uniquement une solution permettant aux parents d'être formés. C'est un projet pour la famille, avec l'enfant au centre de l'attention. Nous sommes dans une réponse globale. Dès l'arrivée de la famille, nous prévoyons le départ de l'enfant de la crèche: grâce à la mairie de Reims, l'enfant aura une place en crèche municipale à l'issue de la formation.

Précisons qu'à la demande de la PMI, les formations de moins de deux mois ne sont pas concernées: c'est un délai jugé trop court pour le bien-être des enfants.

Comment fonctionne le partenariat avec Bulles de crèches ?

E.M. Le besoin est identifié en amont par un conseiller de l'Afpa. Ensuite, le fonctionnement est très simple. Bulles de crèches a créé une adresse mail spécifique pour tous nos échanges. Dès l'entretien de recrutement pour une formation, le conseiller peut prévenir Bulles de crèches, qui prend alors le relais avec le stagiaire.

M.L. Nous ouvrons une demi-heure avant les cours et nous fermons une demi-heure après. Nous avons prévu du temps le vendredi après-midi pour échanger avec les parents. La parentalité fait partie intégrante du projet.

Quel est le nom de la crèche ?

M.L. Les jardins de l'Afpa.



L'AVENIR EST AUX TERRITOIRES QUI INVESTIRONT LE PLUS DANS LE CAPITAL HUMAIN

Vice-présidente de la Région Grand Est, chargée de l'emploi, de la formation, de l'orientation et de l'apprentissage, Valérie Debord mise sur les solutions locales « dans la dentelle » pour favoriser le retour à l'emploi.

Quels constats faites-vous aujourd'hui en matière d'insertion professionnelle des demandeurs d'emploi ?

De façon macro, même si nous devons rester vigilants, nous sommes dans une période de baisse du chômage. Mais avec des contrastes importants entre les territoires et à l'intérieur même des Régions. Sur le Grand Est, on voit ainsi des poches de plein emploi et des zones de chômage malheureusement encore au-dessus de la moyenne.

Nous sommes confrontés à deux obstacles majeurs : d'un côté, des demandeurs d'emploi très éloignés de l'emploi qui ont besoin d'un accompagnement renforcé pour retrouver le chemin de l'employabilité ; d'un autre côté, des métiers très en tension qui ont une attractivité faible : les services à la personne, l'industrie, le BTP... Tant que perdure cette inadéquation, le plein emploi n'est pas en capacité d'être atteint.

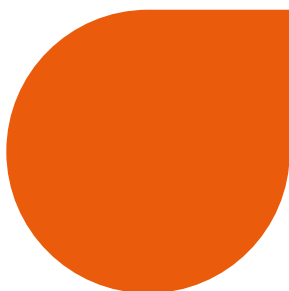
Quelles réponses innovantes apporter, notamment pour les personnes les plus éloignées de l'emploi ?

Le plus important est de travailler dans la dentelle à l'échelle locale. C'est toute la promesse du Contrat de Plan Régional de Développement de la Formation et de l'Orientation Professionnelles que nous avons signé ce printemps avec l'État et les partenaires sociaux. Il s'appuie sur les acteurs de terrain pour faire le lien avec les demandeurs d'emploi, leur accompagnement et les employeurs. Car ce qui manque souvent, c'est le « dernier kilomètre », entre le repérage des besoins et les solutions existantes.

Lever les freins de l'employabilité nécessite une approche à la fois globale et sur mesure. Les Villages des solutions de l'Afpa permettent à cet égard de créer un effet levier grâce à la mise en place de synergies et de complémentarités entre les différents partenaires.

En quoi la question des compétences est-elle stratégique pour le développement des territoires ?

L'enjeu de l'élévation du niveau de compétences est l'enjeu du XXI^e siècle. Les mutations numériques, industrielles, environnementales nécessiteront de plus en plus de compétences et de mobilité dans les compétences. Il faut donner les moyens d'acquérir des compétences tout au long de la vie, parce que les métiers vont muter, parce que l'on va changer de métier. Et pour les entreprises, les tensions sur les compétences ne doivent pas être un frein à leur développement. Les territoires qui investiront le plus dans le capital humain seront ceux qui s'en sortiront le mieux.



PARTAGER L'EXPERTISE À L'INTERNATIONAL

L'Afpa accompagne différents pays dans le développement de leurs projets dans le domaine de la formation professionnelle, l'insertion, l'emploi et l'accompagnement au travail.

Depuis 2022, dans le cadre de sa stratégie de transformation, l'Afpa a relancé son activité de coopération internationale. Au sein de la Direction de la coopération internationale, son champ d'actions se structure pour répondre à une demande croissante et exigeante en matière de :

- recherche et développement ;
- appui aux ingénieries : prospective, certification, formation et pédagogie ;
- formation à distance ;
- formation de formateurs.

Pour cela, l'Afpa s'appuie sur une communauté de 70 experts internes, qui contribue à coconstruire le cadre d'actions auprès de nouvelles zones cibles et un partenariat renouvelé avec ses financeurs, à l'instar de la Banque mondiale.

Aujourd'hui, l'expertise de l'Agence rayonne dans 13 pays sur quatre zones d'action : l'Afrique, le Moyen-Orient, l'Europe hors Union Européenne et les Amériques-Asie-Australie.

ZOOM SUR LE PROJET DE COOPÉRATION AVEC LE CANADA

En 2023, l'Afpa et l'Observatoire de la formation professionnelle du Québec collaborent autour des pratiques pédagogiques.

Cinq groupes de travail sont constitués entre ingénieurs de formation de l'Afpa et chercheurs de l'Observatoire québécois :

- communautés apprenantes ;
- innovation et certification ;
- microcertifications sur les systèmes des *open badges* ;
- AFEST pour établir l'état des lieux du dispositif en France et au Québec ;
- posture formateur pour analyser les pratiques de la profession.

L'AFPA EST ENGAGÉE

L'Afpa s'adresse à tous les publics, quels que soient l'âge, le sexe, le statut, la région... L'accueil inconditionnel, c'est considérer qu'il existe une solution pour chacune et chacun pour développer ses compétences, accéder à l'emploi, exprimer ses talents et s'émanciper. L'Afpa agit notamment pour la mixité des métiers et en promouvant les métiers dits masculins auprès des femmes. Cette année, ce sont 400 candidates qui ont participé aux Trophées métiers pour ELLES.

32

Taux d'accès à l'emploi selon l'âge et le sexe

Total

72,50 %

16 à 25 ans

76,7 %

26 à 49 ans

73,5 %

50 et +

62,1 %

70,6 %

Femmes

73,6 %

Hommes

Insertion des personnes handicapées

L'Afpa est engagée de longue date dans l'insertion des personnes en situation de handicap, tant du côté des publics bénéficiaires, avec plus de 4 000 parcours de personnes en situation de handicap chaque année, que du côté des salariés, avec un taux d'emploi de plus de 12,9% (obligation légale 6%).

Taux d'emploi à l'Afpa de plus de

12,9 %

Plus de

4 000

parcours chaque année

Taux d'accès à l'emploi après obtention du titre

73,2 %

des femmes accèdent à l'emploi dans les 6 mois

soit

3,6 points

de moins que les hommes (76,8%)



33% des stagiaires sont des femmes

soit **30 505**

sur 92 440 personnes accueillies

67%
sont demandeuses d'emploi

Territoire digital, l'offre de formation 100% à distance

Cette solution de l'Afpa permet de lever certains freins à l'accès à la formation (mobilité, monoparentalité, etc.). Cette offre séduit aussi les personnes en situation de handicap ou vivant dans des zones mal desservies par les transports en commun.

70% de femmes

2x plus

de RQTH ou PSH par rapport à un centre Afpa classique

Recherche d'une offre de proximité avec entrée rapide

26 à 45 ans
67%

Plus de 45 ans
23%



Près de **9 000**
personnes formées depuis 2020



67%
Taux d'accès à l'emploi à l'issue des formations



8,6/10
Note de satisfaction des bénéficiaires

Certifications et titres professionnels

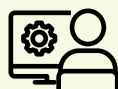
151 117

personnes certifiées

sur **257**
titres professionnels

Dont **40,8%**
de femmes qui accèdent à un titre professionnel, soit 61 581 femmes

Orientation et certifications les plus présentées par les femmes



Tertiaire
85%

Assistante vie aux familles, conseillère en insertion professionnelle, agente de propreté et d'hygiène, gestionnaire de paie, secrétaire assistante, assistante RH



Bâtiment
10%

Peintre en bâtiment, agente de maintenance des bâtiments, électricienne d'équipement, carreuseuse-chapiste, installatrice en thermique et sanitaire



Industrie
5%

Conductrice d'installation et de machines automatisées, piqueuse en maroquinerie, agente de fabrication industrielle, soudeuse assembleuse industrielle, ajusteuse-monteuse aéronautique

AGIR EN RÉGIONS





Auvergne- Rhône-Alpes

En 2023

16 210

personnes accueillies

dont

8 665

en accompagnement et

7 545

en formation

84,4%

d'obtention du titre

78,1%

d'accès à l'emploi

8,7/10

de taux de satisfaction

13

centres

INAUGURATION DE L'INCUBATEUR RÉPARATEUR DE MATÉRIELS *OUTDOOR* À ROMANS-SUR-ISÈRE

Dans le cadre du développement de l'**économie circulaire** et des enjeux environnementaux et afin de répondre aux attentes des entreprises et à l'évolution des besoins clients, le centre Afpa de Romans-sur-Isère a lancé un nouvel incubateur : réparateur de matériels *outdoor*. L'inauguration du plateau, qui s'est tenue le 21 septembre 2023, a mis en lumière la formation à ce métier d'avenir, en présence des stagiaires, des partenaires du territoire et des entreprises du secteur de la conception de produits sportifs ainsi que de la vente physique et en ligne comme Decathlon, Millet Mountain Group, Greenwolf, Salomon, Nstep, Gtech, Grolle Alpine ou Ripaira.

LANCEMENT DES INCUBATEURS HYDROGÈNE EN AUVERGNE-RHÔNE- ALPES

Dans le cadre de son programme Incubateurs de compétences et face aux enjeux de la **transition énergétique**, l'Afpa Auvergne-Rhône-Alpes lance deux nouvelles formations :

- technicien supérieur en maintenance industrielle option hydrogène à l'Afpa de Grenoble Pont-de-Claix. Le premier groupe de 13 stagiaires a démarré le 22 décembre 2023 ;
- responsable technique d'installations hydrogène à l'Afpa de Vénissieux. La formation débutera en septembre 2024.

LE CENTRE AFPA DE SAINT-ÉTIENNE LABELLISÉ VILLAGE DES SOLUTIONS

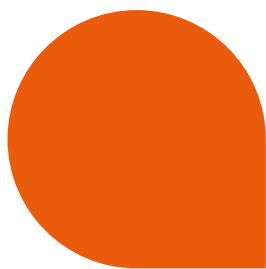
Au cœur du quartier du Soleil, le centre Afpa de Saint-Étienne se transforme en Village des solutions pour favoriser la mobilisation de tous les acteurs du territoire et mieux accompagner les parcours professionnels.

Conçu dans un esprit de coopération et de mise en réseau avec une gouvernance partagée, il est constitué d'une communauté de **partenaires de la formation, de l'accompagnement, de la santé, de la culture, de la mobilité, de l'insertion et de la transition écologique**, avec comme objectif un projet d'accueil de la cité de l'économie circulaire de la métropole.

ÉCOLE DE LA BATTERIE À GRENOBLE PONT DE CLAIX

Lauréat de l'AMI École de la batterie **aux côtés de Verkor pour la relocalisation de l'industrie de la batterie électrique en France**, le centre Afpa de Grenoble Pont de Claix forme aux titres professionnels d'opérateur assembleur et d'opérateur en recyclage des batteries électriques.

Il est prévu la formation d'une centaine d'opérateurs et de techniciens en Isère sur deux ans, et de plusieurs milliers dans les Hauts-de-France dans le cadre des *gigafactory* dont l'Afpa est partenaire.



Bourgogne-Franche-Comté

En 2023

8 540
personnes accueillies

dont
3 100
en accompagnement et
5 440
en formation

80,2%
d'obtention du titre

73,6%
d'accès à l'emploi

7,9/10
de taux de satisfaction

8
centres

«LA PLACE» OUVRE SES PORTES À DIJON ET À CHEVIGNY

C'est «*the place to be*», dicit Fadila Khattabi, à l'époque députée de la Côte-d'Or, présente à l'inauguration de La Place au centre Afpa de Chevigny, le 3 juillet 2023.

Animé par un médiateur numérique, ce nouvel espace de 200 m² au cœur du centre permet de mettre à disposition des postes de travail, des espaces de coworking et de *colearning*, des salles de réunion mutualisées et des espaces pour accueillir des événements. Un environnement propice pour construire des coopérations nouvelles et innover avec les acteurs du territoire!

L'animation de cet espace par un médiateur numérique permet de proposer au quotidien une offre de services complémentaires, adaptée aux besoins des stagiaires et aux personnes éloignées de l'emploi.

EXEMPLE D'UN RECRUTEMENT RÉUSSI GRÂCE À L'AFEST

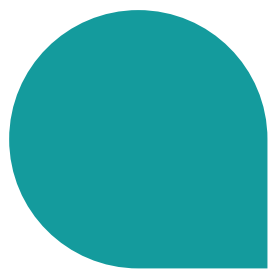
Dans le Doubs, l'entreprise **Gresset** et associés, sous-traitante aéronautique pour des pièces stratégiques, est l'une des entreprises locales accompagnées par l'Afpa BFC dans le cadre d'une action de formation en situation de travail (Afest) en 2023. Face à des difficultés de recrutement pour le poste d'opérateur sur commande numérique, qui nécessite des compétences spécifiques, France Travail a proposé à l'entreprise de former en interne un demandeur d'emploi via cette modalité pédagogique.

L'entreprise a été accompagnée dans l'élaboration, la mise en place et le suivi du plan de formation. Un tuteur désigné a été outillé et accompagné dans sa fonction, en particulier pour conduire des entretiens réflexifs. Cette modalité phare a permis à l'apprenant de se questionner davantage sur des difficultés rencontrées en situation de travail. Il a ainsi pu identifier des solutions, dont certaines ont même contribué à reconsidérer favorablement l'organisation du travail. Aujourd'hui, il est parfaitement intégré à l'entreprise.

UNE PRÉPARATION CIBLÉE POUR UN APPRENTISSAGE RÉUSSI À BESANÇON

Une préparation opérationnelle à l'apprentissage (POA), axée sur les métiers des commerces et services de proximité, a été mise en place avec France Travail et l'**Opco EP** pour neuf jeunes demandeurs d'emploi bisontins.

L'objectif? Valider un projet professionnel cohérent avec la réalité du marché du travail local et sécuriser le parcours pour une entrée réussie et durable en apprentissage. Pendant les trois mois de formation, ils ont utilisé la plateforme Métis de l'Afpa et «1 001 lettres». Des *open badges* ont été validés pour l'ensemble des stagiaires qui ont aussi passé la certification PIX.



Bretagne

En 2023

8 690

personnes accueillies

dont

3 140

en accompagnement et

5 550

en formation

83,9%

d'obtention du titre

77,9%

d'accès à l'emploi

8,6/10

de taux de satisfaction

9

centres

SENSIBILISATION AUX TROUBLES «DYS» À LORIENT

Le centre Afpa de Lorient a dédié **plusieurs journées aux troubles spécifiques du langage et des apprentissages**, communément appelés troubles «Dys». Ces troubles, tels que la dyslexie (lecture), la dyspraxie (coordination), la dysphasie (langage oral) ou encore la dyscalculie (calcul), rendent difficile l'enseignement et l'insertion professionnelle.

Ces événements ont rassemblé un ensemble d'initiatives et de réflexions pour mieux comprendre et soutenir les personnes touchées. L'objectif ? Mettre la question de l'adaptation en formation au cœur de nos préoccupations. Ces étapes marquent le début d'un projet ambitieux qui se déploiera sur l'ensemble des centres bretons à partir de Lorient.

SUCCÈS POUR LA NOUVELLE FORMATION D'INSTALLATEUR DE SYSTÈMES PHOTOVOLTAÏQUES À QUIMPER

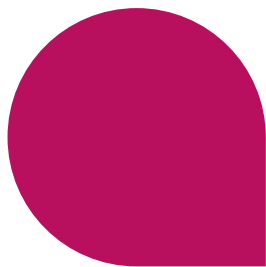
Le centre de Quimper a lancé, en avril 2023, la formation d'installateur de systèmes photovoltaïques, une première en Bretagne. L'Afpa forme les apprenants à un métier en devenir, la filière solaire photovoltaïque étant en plein essor. Avec la hausse des prix de l'énergie et les aides de l'État pour ce type d'installation, de plus en plus de Français sont séduits. Cela se traduit notamment par un **besoin de main-d'œuvre grandissant** au sein des entreprises.

PREMIÈRE ANNÉE DU GARAGE SOCIAL DE LOUDÉAC

Le 14 septembre 2023, le centre a fêté la première année du garage social. L'occasion de faire le point sur des débuts prometteurs. Depuis son ouverture au mois d'août 2022, 194 véhicules sont passés dans ce garage pour une réparation ou un conseil. **Ce service permet aux personnes qui n'ont pas les moyens financiers* de retrouver une mobilité** et ainsi de se reconnecter au monde du travail. Il est également proposé depuis le mois de mai un service de location de véhicules. Par ailleurs, le garage entretient le parc de scooters de la Mission locale.

Le garage emploie aujourd'hui **huit personnes éloignées de l'emploi**, en CDD d'insertion, pour une durée de six mois, à raison de 26 heures par semaine.

* Pour pouvoir bénéficier des services de ce garage, les clients doivent être bénéficiaires des minima sociaux ou avoir un quotient familial inférieur à 1 100 €.



Centre-Val de Loire

En 2023

8 580

personnes accueillies

dont

3 920

en accompagnement et

4 660

en formation

78,5%

d'obtention du titre

71,4%

d'accès à l'emploi

8,7/10

de taux de satisfaction

8

centres

TRANSFORMATION DU CENTRE D'OLIVET EN VILLAGE DES SOLUTIONS

L'Afpa Olivet se transforme en un village ouvert sur son territoire.

Et c'est avec des partenaires comme **Emmaüs Connect, France Judo, le CREPI Loiret, Action Logement, Respire ou encore l'Atelier de Bérangère**, que le Village des solutions d'Olivet travaille pour apporter un accompagnement plus individualisé à ses stagiaires et permettre ainsi d'ouvrir ses portes à des publics externes, notamment par le biais de permanences des partenaires ou une présence en résidence.

INAUGURATION D'UNE NOUVELLE LIGNE DE PRODUCTION À CHARTRES

En avril 2023, l'Afpa de Chartres a inauguré une nouvelle ligne de production industrielle en présence des entreprises et des partenaires de l'emploi. La présentation, conduite par les stagiaires et les formateurs, a permis de mettre en avant les nouvelles possibilités en production et maintenance du centre. La démonstration a été complétée par la visite des plateaux pneumatique, hydraulique, mécanique et électrique.

Grâce à ces installations, l'Afpa répond **aux besoins en main-d'œuvre des secteurs de l'agroalimentaire, pharmaceutique, cosmétique, construction, mécanique**, etc. et offre des solutions de recrutement agiles en lien avec les demandes du territoire.

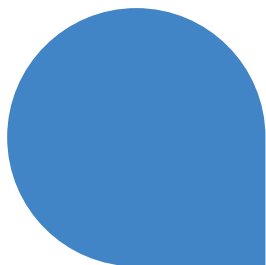
LANCEMENT DE L'INCUBATEUR DE COMPÉTENCES TECHNICIEN DES DISPOSITIFS D'ASSISTANCE RESPIRATOIRE À DOMICILE

Avec l'augmentation de l'espérance de vie, les pouvoirs publics affirment une volonté grandissante de **favoriser l'hospitalisation à domicile**.

La dynamique du secteur génère pour les entreprises des difficultés de recrutement. C'est dans ce contexte que l'Afpa d'Issoudun est retenue pour mettre en œuvre la formation TDARD en novembre 2023 : ce technicien installe et entretient le matériel, et intervient au sein des structures associatives ou privées, prestataires de services medicotechniques à domicile, en Ehpad, en milieu hospitalier ou en centre spécialisé.

CRIT, LE NOUVEAU PARTENAIRE DE L'AFPA !

Le 31 mars 2023, l'Afpa Centre-Val de Loire et le Crit ont souhaité renforcer leur coopération. Crit, groupe familial du travail temporaire et du recrutement, a signé un partenariat avec l'Afpa afin de favoriser l'accès à l'emploi, d'accompagner les entreprises dans leur besoin en main-d'œuvre, de renforcer l'employabilité, de mettre en place une stratégie prospective des emplois et des formations, de piloter et de renforcer l'articulation des actions des deux structures.



Corse

En 2023

2590

personnes accueillies

dont

240

en accompagnement et

2350

en formation

79%

d'obtention du titre

73%

d'accès à l'emploi

9,6/10

de taux de satisfaction

3

centres

LA MATINÉE DE L'ALTERNANCE TRAVAUX PUBLICS À BORGIO

L'Afpa Corse a organisé la seconde édition de la Matinée de l'alternance des métiers du BTP.

Cette matinée avait pour objectif de faire découvrir le centre de Borgio, son plateau technique et ses ateliers, plus particulièrement ceux de canalisateur et de maçon voierie réseaux divers (VRD) et d'échanger avec nos équipes et nos partenaires.

Le but de cette matinée ? **Rencontrer les entreprises du BTP et décrocher son contrat en alternance !**

Cette matinée s'est avérée fructueuse, plus d'une quinzaine de jeunes actifs ont pu avoir un entretien avec de potentiels employeurs et signer un contrat d'apprentissage.

LES RENCONTRES DU NUMÉRIQUE À BASTIA

L'Afpa Corse a lancé, en 2023, son **école du numérique** et a organisé à cette occasion la première édition des Rencontres du Numérique au centre Afpa de Bastia.

Cette matinée ludique, dédiée au demandeurs d'emploi, s'est déroulée sous la forme d'ateliers, une manière originale de présenter les formations vouées à ce secteur, tant pour les actifs souffrant de la fracture numérique que ceux en recherche de perfectionnement.

Au programme : atelier IA, découverte des offres de formations, échanges avec les formateurs.

Clou de cette journée, les casques de réalité virtuelle ont permis de s'immerger dans nos formations.

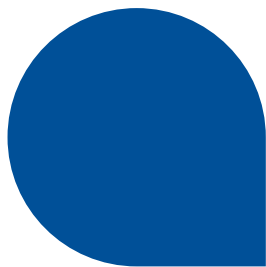
L'IA AU SERVICE DE L'EMPLOI EN RÉGION CORSE

L'Afpa Corsica, l'Agence du Tourisme de la Corse (ATC), et la société Beeside ont présenté une plateforme novatrice, dédiée à la mise en relation de tous les acteurs du secteur de l'hôtellerie et de la restauration en Corse : **CorsicaJobs**.

La volonté commune des différents participants est de répondre à la problématique des métiers en tension de cette filière, fortement impactée par la saisonnalité prégnante sur notre territoire.

Cette collaboration permettra de proposer des solutions tant pour les entreprises que pour les demandeurs d'emploi et favorisera la formation et/ou la montée en compétences de ces derniers.

Dynamiser l'emploi local en pérennisant les emplois en région Corse reste l'objectif de l'ensemble des parties prenantes du projet.



Grand Est

En 2023

18 370
personnes accueillies

dont
9 035
en accompagnement et
9 285
en formation

81,1%
d'obtention du titre

73,6%
d'accès à l'emploi

8,2/10
de taux de satisfaction

17
centres

168 FEMMES BRICOLEUSES ACCOMPAGNÉES EN CINQ ANS

Depuis 2018, l'Afpa Grand Est porte l'action Femmes bricoleuses à destination des femmes isolées, parfois victimes de violences conjugales, visant à leur redonner confiance, renouer avec une vie sociale et se projeter vers une formation ou un emploi.

Le bricolage intervient comme un prétexte avec, en fil rouge, la découverte de petites techniques métiers permettant un entretien autonome de son logement (plomberie, peinture, etc.).

L'action (re)place ces femmes dans une dynamique positive et ouvre la réflexion sur leur insertion professionnelle.

Conseils départementaux, agglomérations, contrat de ville, cité éducative, plan de lutte contre la pauvreté... sont autant de partenaires convaincus et de financements associés qui ont permis à l'action, née à Saint-Dizier, d'essaimer sur toute la région Grand Est.

GREEN SKHY : LES COMPÉTENCES HYDROGÈNE AU CŒUR DES ENJEUX EUROPÉENS

Avec 100 000 emplois attendus en 2030, la filière hydrogène française connaît une croissance qui devrait encore s'accroître au fur et à mesure du déploiement de nouveaux projets. L'Afpa Grand Est est le chef de file **d'un consortium de 17 partenaires (6 pays) autour du projet Green Skills and Knowledge for Hydrogen.**

Validé fin 2023 pour une durée de trois ans par le comité de sélection Interreg Europe du Nord-Ouest, Green SKHy porte des objectifs ambitieux :

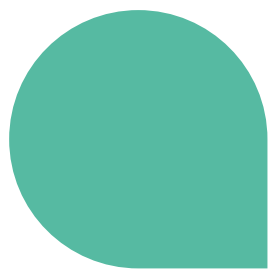
- élaborer, avec les services publics pour l'emploi, un plan d'action en termes de compétences afin de prévenir et lever les obstacles au développement du secteur ;
- construire un réseau transnational d'acteurs de la formation et de plateaux et laboratoires ;
- assurer l'acculturation et la montée en compétences des acteurs de la filière issus du secteur privé et du secteur public.

SENIORS : EXPÉRIMENTATION DE COMPÉTENCES EXPERT

Financée par le ministère du Travail, de la Santé et des Solidarités dans le cadre du dispositif Prépa Compétences, l'expérimentation proposée au centre d'Épinal-Golbey cible **les demandeurs d'emploi ou bénéficiaires du RSA de plus de 50 ans et offre un accompagnement pour sécuriser leur retour vers l'emploi.**

Pendant cinq jours, sur deux semaines, le programme mêle entretiens individuels, temps de travail collectif, interventions d'entreprises... et s'appuie sur les principes d'accompagnement de l'Afpa :

- réseau de pairs pour favoriser l'intelligence collective ;
- prise de recul pour mieux construire sa trajectoire individuelle ;
- actions concrètes pour développer sa capacité d'agir ;
- entretiens individuels sur mesure ;
- ancrage territorial pour favoriser les échanges avec le tissu économique.



Hauts-de-France

En 2023

17 440
personnes accueillies
dont
9 430
en accompagnement et
8 010
en formation

83,1 %
d'obtention du titre

64,6 %
d'accès à l'emploi

8,6/10
de taux de satisfaction

15
centres

INAUGURATION DE L'EN2R

Le 3 avril 2023, l'Afpa et la Fédération professionnelle des entreprises du recyclage (Federec) ont inauguré l'École Nationale du Recyclage et de la Ressource (EN2R) installée dans le Village des solutions. Objectif ? Former 40 000 personnes en cinq ans (lire page 23).

AU CŒUR DES SOLIDARITÉS À DUNKERQUE

Le 29 juin 2023, le centre Afpa de Dunkerque a organisé la 2^e édition de son village social et solidaire éphémère « au cœur des solidarités ». Mis en place par les stagiaires conseillers en insertion professionnelle, ce projet vise à informer et à aider les personnes les plus fragiles du bassin dunkerquois en mobilisant des partenaires pouvant les aider dans leurs problématiques sociales. Santé, logement, accès au numérique, surendettement, mobilité, garde d'enfants... **43 structures ont répondu présentes pour participer et renseigner les 230 personnes accueillies.**

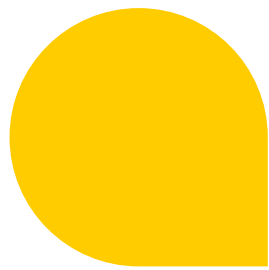
L'AFPA DE MAUBEUGE ACCOMPAGNE LES TRANSITIONS COLLECTIVES

Depuis janvier 2023, le centre Afpa de Maubeuge forme 45 salariés de l'entreprise AGC dans le cadre du **dispositif Transco**, financé par Transitions Pro. L'entreprise est spécialisée dans la production, la transformation et la commercialisation de verre industriel.

Frappée par la crise énergétique, l'entreprise AGC a dû arrêter son activité pour faire évoluer ses lignes de production avec un objectif de décarbonation. Afin d'assurer la pérennisation du site, l'avenir de ses salariés et leur montée en compétences pour leur permettre d'occuper les nouveaux métiers en lien avec l'hydrogène, AGC a fait confiance à l'Afpa pour assurer des parcours de formation de 18 à 22 mois.

PARTICIPATION AUX AMI RÉGIONAUX

Pour accompagner les changements en matière de formation et de nouvelles compétences sur les métiers de demain, l'Afpa Hauts-de-France est engagée depuis 2023 sur plusieurs appels à manifestation d'intérêt (AMI) : **Electro'MOB** pour accompagner la mise en place de modules de formation aux nouvelles compétences de l'industrie automobile, **C-Decide** qui vise à faire de la Côte d'Opale le leader national en matière de formation à la décarbonation de l'industrie, **École de la Batterie**, initiée par Verkor, pour répondre aux besoins de main-d'œuvre de la filière française des batteries et **Green SKHy**, le projet Interreg porté par l'Afpa Grand-Est, consacré au développement des compétences hydrogène en Allemagne, Benelux, en Suisse et en France.



Île-de-France

En 2023

13 970

personnes accueillies

dont

6 120

en accompagnement et

7 850

en formation

83 %

d'obtention du titre

69,1 %

d'accès à l'emploi

8,9/10

de taux de satisfaction

13

centres

L'AFPA CFA ENTREPRISES, PARTENAIRE DU CAMPUS HABITAT LEROY MERLIN ADEO

Fin 2023, l'Afpa de Lardy lance la première session de formation sur mesure de **poseurs installateurs cuisine et salle de bain** pour Leroy Merlin, ADEO. Onze apprentis ont été recrutés en alternance par des artisans affiliés ADEO, dans toute l'Île-de-France. En créant ce partenariat avec le CFA Afpa Entreprises, l'objectif pour Leroy Merlin est d'accompagner davantage d'alternants dans la poursuite de leur parcours au sein de l'entreprise, au terme de leur période de formation.

FORMATION DE RÉFUGIÉS POUR LE TECHNICENTRE EST EUROPÉEN DU GROUPE SNCF

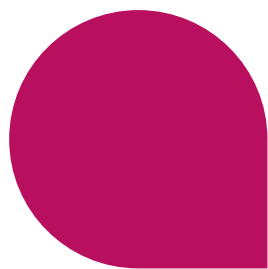
Grâce au programme Hope, en collaboration avec le CFA Groupe SNCF Technicentre Est Européen (TEE), l'Afpa Île-de-France forme 13 techniciens de maintenance TGV. **L'Afpa et la SNCF, via ce programme public-privé, s'investissent pleinement dans l'insertion durable des réfugiés,** témoignant de leur engagement commun en faveur d'un avenir professionnel inclusif: un choix gagnant, avec un taux de certification de 82%.

L'AFPA ÎLE-DE-FRANCE ACTEURS FORMATION POUR L'EMPLOI DES JO PARIS 2024

Pour répondre aux forts besoins de recrutement pendant les Jeux olympiques 2024, l'Afpa Île-de-France, avec ses **11 partenaires, forment dans les secteurs de la sécurité et de l'hôtellerie-tourisme-restauration** dans le cadre des programmes financés par la Région Île-de-France et France Travail. À l'issue de ces formations, des *job dating* sont mis en place avec les entreprises des marchés attributaires.

L'AFPA ACTIONNAIRE DE HOGO NOUVELLE ENTREPRISE DE L'IAE, DANS LES MÉTIERS DE LA SÉCURITÉ

L'Afpa devient actionnaire de Hogo, **la nouvelle filiale de La Varappe,** un des leaders de l'accompagnement de proximité pour les publics en situation d'exclusion en France. Installée dans les locaux de l'Afpa de Meudon-la-Forêt et soutenue par la Drieest, elle a pour mission l'insertion professionnelle des publics éloignés de l'emploi dans les métiers de la sécurité. Les formations seront dispensées par les centres Afpa en Île-de-France.



Nouvelle-Aquitaine

En 2023

18 360

personnes accueillies

dont

10 320

en accompagnement et

8 040

en formation

82,3%

d'obtention du titre

77%

d'accès à l'emploi

8,2/10

de taux de satisfaction

17

centres

ACTION SOLIDAIRE AVEC LES RESTOS DU CŒUR

Les fins d'année de l'Afpa Nouvelle-Aquitaine résonnent au diapason de la solidarité avec un événement dédié.

La situation évoquée par le président des Restos du Cœur sur leur difficulté à répondre à l'afflux des demandes nous a fortement interpellés. Nous leur avons donc tendu la main en les associant à notre journée portes ouvertes (JPO) de décembre.

Ainsi, les centres de Nouvelle-Aquitaine ont organisée une collecte de denrées alimentaires, de produits d'hygiène et d'entretien, de jouets, etc., ce sont plus d'une tonne de dons livrés !

Cette JPO a également permis de valoriser et de renforcer notre partenariat avec les Restos du Cœur pour **mutualiser des solutions d'aide aux plus fragiles.**

HABILITATION DE SERVICE PUBLIC

Le conseil régional réitère sa confiance à l'Afpa en lui confiant 34 lots de l'habilitation de service public dans les secteurs du bâtiment, du commerce, de l'hôtellerie-restauration, etc.

L'articulation entre le technique et l'accompagnement reste la pierre angulaire de cette habilitation et permet à chacun d'accéder à un parcours adapté et sécurisé.

PLATEAU MOBILE MAROQUINERIE

Depuis 2021, nous travaillons l'ingénierie de formation pour **répondre aux besoins des marchés de nos territoires** par des plateaux techniques mobiles.

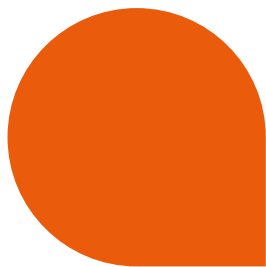
La réussite de la mise en place des plateaux mobiles est avant tout un travail d'équipe qui implique différentes directions de l'Afpa avec un reporting dans les instances nationales et régionales.

Les premiers conçus furent ceux du cycle et du soudage. En 2022, ce fut celui de la maroquinerie. Les bénéficiaires des territoires de Mornac, Bressuire, Niort et Rochefort ont pu d'ores et déjà acquérir les compétences nécessaires à l'exercice du métier afin d'intégrer les entreprises locales.

CONVENTIONS SIGNÉES PRÉPA COMPÉTENCES POUR LES BÉNÉFICIAIRES DU RSA

Le partenariat entre l'Afpa et les **12 départements de la Région**, dans le cadre du dispositif Prépa Compétences, est un véritable levier de transformation sociale, offrant aux usagers les moyens de construire un avenir professionnel solide et épanouissant. L'objectif de l'Agence est clair : sécuriser les parcours des bénéficiaires et trouver des solutions communes aux défis rencontrés.

Les résultats obtenus en 2023 à l'échelle régionale attestent de l'efficacité de cette coopération. Sur les 42 orientations effectuées, 31% des bénéficiaires ont décroché un emploi et 43% ont bénéficié d'une formation.



Normandie

En 2023

10 220
personnes accueillies

dont
3 340
en accompagnement et
6 880
en formation

84,6%
d'obtention du titre

81,6%
d'accès à l'emploi

8,9/10
de taux de satisfaction

7
centres

LA NORMANDIE, CHEF DE FILE DES FORMATIONS NUCLÉAIRE

Aux côtés d'EDF, de l'État, de la Région et des collectivités locales, l'Afpa se mobilise au service de la construction de l'EPR de Penly.

Pour accompagner les publics vers les emplois du chantier, avec France Travail, la Mission locale et l'Université du nucléaire, l'Afpa déploie un programme Prépa Compétences dédié aux métiers du nucléaire.

Pour répondre aux besoins d'Eiffage, en partenariat avec l'École des travaux publics, l'Afpa installe à Dieppe un nouveau plateau de formations aux métiers du génie civil. Pour anticiper les compétences attendues par les industriels, l'Afpa analyse actuellement avec les entreprises leurs attentes en vue de proposer à la DGEFP un nouvel incubateur de compétences.

LE PROJET DEFFINOV SUR LE TIERS-LIEU DE SAINT-LÔ

L'Afpa du Centre et Sud Manche, en consortium avec le conseil départemental de la Manche, le GIP Tandem, la Mission locale et le tiers-lieu Lieu-Dix de Saint-Lô, sont lauréats de l'appel à projet DEFFINOV initié par l'État et la Région.

En coopération avec la Mission locale, l'Afpa anime l'action **Destination qualif**, dont la finalité est de développer l'appétence des jeunes pour la formation.

Les formateurs de l'Afpa ont créé des supports mobiles de formation qu'ils animent au sein du tiers-lieu à destination du grand public. Un espace de formation dédié à l'offre de services des métiers du Care est mis en place et le dispositif Prépa Compétences, dédiés aux services à la personne, est animé au sein du tiers-lieu.

LE HAVRE : INCUBATEUR SOUDEUR EN MILIEU HYDROGÈNE

Le centre du Havre a accueilli en décembre le comité de pilotage du premier incubateur préparant au métier de **soudeur en milieu hydrogène**. Ce comité, constitué de représentants de la DREETS, du conseil régional de Normandie, de France Travail, de la Mission locale, de Normandie Énergies, d'entreprises et de la Direction de l'ingénierie de l'Afpa, a mis en évidence l'intérêt de ce dispositif innovant construit pour répondre aux besoins des entreprises.

Cet incubateur, financé par l'État et le conseil régional, s'appuie sur de nouveaux outils pédagogiques, tels que le soudage en réalité virtuelle, et permet de préparer 15 stagiaires à intégrer les entreprises concernées par les nouveaux projets de construction d'installations de production d'hydrogène. Une deuxième session de cet incubateur est programmée en 2024.



Occitanie

En 2023

14 710

personnes accueillies

dont

7 980

en accompagnement et

6 730

en formation

81,3%

d'obtention du titre

75%

d'accès à l'emploi

8,3/10

de taux de satisfaction

15

centres

ÉLOCE ÉLARGIT SON RAYONNEMENT !

Après son succès à Balma et à Saint-Jean-De-Védas, trois nouveaux Éloce centers ont ouvert à Albi, Tarbes et Toulouse Palays. Ce programme Afpa **revisite la formation en simulant un environnement d'entreprise**. Les formateurs deviennent des *Learning Guide* ou *Learning Master*, les apprenants (élociens) deviennent des collaborateurs et l'équipe de formateurs occupe les fonctions managériales d'une entreprise (posture et environnement professionnel). Les analyses de pratiques réalisées à chaque fin mission permettent à l'équipe pédagogique de repérer les axes d'amélioration et les bonnes pratiques.

PARTENARIAT SIGNÉ ENTRE LA PJJ ET L'AFPA !

La directrice régionale Afpa Occitanie et la directrice interrégionale de la Protection judiciaire de la jeunesse (PJJ) Sud signent une convention notamment pour améliorer la protection judiciaire des jeunes de la Promo 16-18. Cette convention formalise des **actions concrètes** : rencontres et échanges de pratiques, promotion de la complémentarité des missions de l'Afpa et celles de la PJJ en diffusant, par exemple, de l'information relative aux approches spécifiques, telles que la justice restaurative, en reconnaissant aussi l'importance de sensibiliser les professionnels de l'Afpa à l'accueil tant des victimes mineures que celles des auteurs d'infractions.

OUVERTURE D'UNE ANTENNE SUD-AVEYRONNAISE À MILLAU

Capitale des sports de pleine nature, cité du gant tout en étant terroir de l'or blanc (lait de brebis utilisé pour fabriquer le roquefort), cette implantation millavoise a déjà permis à l'Afpa de déployer deux projets depuis son ouverture :

un **Innov'Emploi** pour répondre aux besoins en main-d'œuvre des entreprises du territoire, avec une formation de conducteur d'équipements agroalimentaires en partenariat avec Lactalis AOP & Terroirs ;

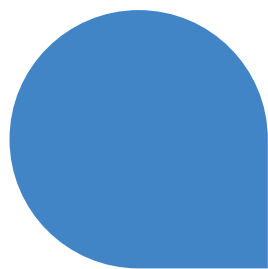
le déploiement du **nouvel incubateur** qui forme à un métier écoresponsable, réparateur de matériel *outdoor*, a déjà permis de former une dizaine de stagiaires.

LE CENTRE D'ALBI PRÉPARE SA LABELLISATION VILLAGES DES SOLUTIONS

Le 30 juin 2023 s'est déroulé le premier conseil des Villages des solutions. Dans le Tarn, les partenaires du territoire associés au futur Village sont :

France Travail, l'association Verso, la Fédération Familles rurales du Tarn, REGAIN, FACE Aveyron Tarn, Aralia, la Mission locale du Tarn, Cap emploi, l'agglomération de l'Albigeois, Solidarités nouvelles face au chômage, la Caisse primaire d'assurance maladie et le conseil départemental du Tarn.

Témoignages de stagiaires, présentation des projets (garage solidaire au Village d'Albi), visite des ateliers et plateaux pédagogiques... Cette matinée a permis de dégager des axes de travail pour répondre aux besoins sur le territoire grâce à l'ensemble des contributions des membres du conseil.



Provence-Alpes-Côte d'Azur

En 2023

11 100
personnes accueillies
dont
6 275
en accompagnement et
4 825
en formation

82,5%
d'obtention du titre

68,9%
d'accès à l'emploi

8,7/10
de taux de satisfaction

8
centres

AVENIR SENIOR : UN RETOUR VERS L'EMPLOI POUR LES +55 ANS

Le dispositif Avenir Senior, lancé par l'Afpa en PACA, vise à réintégrer les demandeurs d'emploi de 55 ans et plus sur le marché de l'emploi. Six groupes, soit **90 seniors**, sont répartis dans les centres Afpa à Marseille, Toulon et Nice, avec pour objectif de redynamiser les carrières des bénéficiaires et de valoriser leur expérience. Sur une période de dix semaines, les participants identifient leurs compétences, en développent de nouvelles et organisent un *job dating* pour se présenter à des employeurs potentiels. Les activités comprennent également la découverte de divers secteurs professionnels, le renforcement du réseau et la projection vers l'avenir.

ERASMUS+

Pendant leur cursus, les apprentis peuvent effectuer un stage à l'étranger, valorisant ainsi leurs acquis d'apprentissage via Europass Mobilité. Cette ouverture concerne tous les secteurs, de la logistique, le tertiaire, le numérique, le tourisme, l'informatique jusqu'à la marine de plaisance. Dans les quatre premiers mois du programme, **22 stagiaires ont adhéré au programme Erasmus+**, bénéficiant ainsi de la mobilité. Ils sont issus des secteurs de l'hôtellerie, du tourisme et de l'informatique dans des destinations telles que l'Irlande, l'Espagne, l'île Maurice, la Sardaigne

ou Malte.

REVA LANCE LA VAE EN PACA

En PACA, l'Afpa a joué un rôle majeur en expérimentant les métiers du secteur de la santé, avec 111 candidatures traitées et 77 validées (69%). Désormais, France VAE simplifie l'accès à la validation des acquis avec un portail unique, un accompagnement par un architecte accompagnateur de parcours et un financement uniforme. **L'Afpa PACA s'est positionnée pour réaliser des parcours sur l'ensemble des secteurs** (sauf celui du sport).

L'AFPA À NICE FAIT LA PROMOTION DES MÉTIERS DES TRANSPORTS AVEC L'UTP

Organisée le 30 novembre 2023 par l'Afpa et l'**Union des Transports Publics et ferroviaires (UTP)** dans le cadre de la campagne « Faites bouger les lignes », la journée de « recrutement et de découverte des métiers de la mobilité », organisée au Musée national du sport, à Nice, a été un succès retentissant, attirant près de **500 visiteurs**. En plus des opportunités dans les transports publics urbains, des témoignages inspirants et des informations pratiques ont été partagés lors de mini conférences animées par l'Afpa avec l'Opcó mobilité, Transitions Pro PACA, l'AFTRAL, France Travail et les lignes de transports de Nice, Monaco et Menton.



Pays de la Loire

En 2023

8 470
personnes accueillies

dont
4 180
en accompagnement et
4 290
en formation

86,4%
d'obtention du titre

84%
d'accès à l'emploi

8,7/10
de taux de satisfaction

8
centres

INAUGURATION DE PÉPINA, ESPACE DE COWORKING INSTALLÉ SUR LE CENTRE D'ANGERS

Les trois entrepreneurs à l'origine de la **pépinière à destination d'artisans de différents secteurs**, ont convié, le 21 septembre 2023, l'ensemble des professionnels travaillant sur le site, mais également leurs proches et leurs partenaires (l'Afpa, l'Aldev, la Région Pays de la Loire, France Active, etc.) à inaugurer les locaux.

Pépina est le premier atelier partagé sur le territoire angevin. Cette réussite souligne la parfaite coopération avec l'Afpa, qui loue aux trois entrepreneurs près de 1 600 m² d'espace. Ce tiers-lieu s'inscrit dans le projet Villages des solutions du centre d'Angers, avec une volonté de favoriser la coopération entre différents acteurs : associations, entreprises et institutionnels.

UNE RECONVERSION DANS L'AÉRONAUTIQUE POUR DES RÉFUGIÉS UKRAINIENS

Au centre de Saint-Nazaire, des réfugiés ukrainiens suivent un parcours spécifique, mis en place par l'Afpa, **Synergie et Jobs Around (entreprise sociale et solidaire)**. Après un apprentissage intensif de la langue française, ils suivent une formation au métier d'ajusteur assembleur de structures aéronaves.

Après un parcours professionnel dans d'autres secteurs d'activité, comme la restauration ou la finance, ce groupe, composé de 11 femmes et de 2 hommes, est déterminé à s'intégrer en France, via une formation dans l'aéronautique.

Les stagiaires pourront conclure leur parcours, avec succès, car ils sont assurés d'être embauchés, en contrat d'intérim, par Airbus ou l'un de ses sous-traitants.

LANCEMENT D'UNE PLATEFORME INCLUSIVE DU BÂTIMENT

La plateforme inclusive du bâtiment a été pensée pour répondre aux **besoins en main-d'œuvre dans le secteur angevin du bâtiment**. Elle s'adresse principalement aux personnes éloignées de l'emploi et intéressées par le secteur du bâtiment. Son atout ? Proposer aux futurs stagiaires un parcours personnalisé pour une inclusion sociale et une insertion professionnelle réussies.

Pas de certification à la clé, mais les personnes qui intégreront cette plateforme seront formées aux premiers gestes professionnels, du métier de leur choix, dans le second œuvre ou le gros œuvre. Elles bénéficieront également d'un parcours personnalisé afin de lever les freins à leur insertion professionnelle, via des ateliers collectifs ou des entretiens individuels (atelier FLE, culture d'entreprise, Prévention Santé, etc.).

GOUVERNANCE DE L'AFPA

Depuis le 1^{er} janvier 2017, l'Agence nationale pour la formation professionnelle des adultes est dotée d'un conseil d'administration. Il est présidé par Jean-Marie Marx.

LE CONSEIL D'ADMINISTRATION EST COMPOSÉ DES MEMBRES SUIVANTS :

9 représentants de l'État

disposant chacun de deux voix, désignés selon les modalités suivantes :

- deux représentants désignés par le ministre chargé de l'Emploi ;
- deux représentants désignés par le ministre chargé du Budget ;
- un représentant désigné par le ministre chargé de la Formation professionnelle ;
- un représentant désigné par le ministre chargé de l'Économie ;
- un représentant désigné par le ministre chargé de l'Éducation nationale ;
- un représentant désigné par le ministre chargé des Affaires sociales ;
- un représentant désigné par le ministre chargé de l'Intérieur.

4 personnalités qualifiées,

dont au moins une personne choisie parmi les représentants des usagers, nommées sur proposition conjointe des ministres chargés de l'Emploi, de la Formation professionnelle et du Budget ;

4 représentants élus des conseils régionaux,

nommés sur proposition de l'Association des régions de France. Chaque représentant dispose de deux voix ;

1 représentant de chaque organisation syndicale de salariés,

représentative au plan national et interprofessionnel, désigné par chacune d'elles ;

1 représentant de chaque organisation professionnelle

d'employeurs, représentative au plan national et interprofessionnel, désigné par chacune d'elles ;

2 représentants du personnel

désignés dans les conditions prévues au chapitre II du titre II de la loi n° 83-675 du 26 juillet 1983 relative à la démocratisation du secteur public.

48

La durée du mandat des membres du conseil d'administration est de cinq ans renouvelable une fois. La directrice générale, l'autorité chargée du contrôle économique et financier, et le secrétaire du comité central d'entreprise participent aux séances du conseil d'administration avec voix consultative.

LES MEMBRES DU CONSEIL D'ADMINISTRATION

PERSONNALITÉS QUALIFIÉES

Jean-Marie Marx

président du conseil d'administration

Jean Agulhon

DRH du groupe RATP

Christiane Demontès

ex-directrice de CIO

Pascale Carey

administratrice Solidarités nouvelles face au chômage Hauts-de-France

COLLÈGE ÉTAT

Jérôme Marchand-Arvier

délégué général à l'Emploi et à la Formation professionnelle

Rachel Becuwe

représentante du ministre chargé de l'Emploi

Romain Johais

chef de la mission des politiques de certification professionnelle (DGEFP)

Mélanie Joder

directrice du Budget

Barbara Ballavoisne

représentante du ministre chargé des Comptes publics

Sébastien Begey

chef du bureau des lycées professionnels, Éducation nationale – DGESCO

Marie Cornet

ministère de l'Intérieur

Sandrine Leray-Bodard

Affaires sociales

Henri Havard

inspecteur général des finances

COLLÈGE REPRÉSENTANTS EMPLOYEURS

Patrick Benezech, Medef

Christophe Desmedt, U2P

Catherine Marchand, CPME

COLLÈGE RÉGIONS DE FRANCE

François Bonneau

président de la région Centre-Val de Loire

Valérie Debord

vice-présidente de la région Grand Est

Karine Cresson-Ibris

vice-présidente de la collectivité territoriale de Guyane

Nicolas Isnard

vice-président du conseil régional Provence-Alpes-Côte d'Azur

COLLÈGE CONFÉDÉRATIONS SYNDICALES

Karim Aksas, CFTC

Yannick Ghoris, CFDT

Eric Freyburger, CFE-CGC

Michel Beaugas, FO

Marie Buisson, CGT

COLLÈGE REPRÉSENTANTS SALARIÉS

Isabelle Cuisenier-Kouzou, CFE-CGC

Catherine Ribot, CGT

PERSONNES ASSOCIÉES AVEC VOIX CONSULTATIVE

Pascale d'Artois

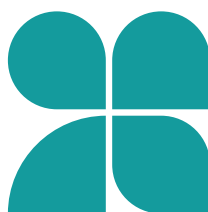
directrice générale

Patrick De Araujo

contrôleur général économique et financier

Gilles Duclos

secrétaire du CSEC de l'Afpa



Direction de la publication :
Ugo Douard, directeur Relations institutionnelles
et affaires publiques

Conception graphique et réalisation :
Agence Bastille

Rédaction :
Afp

Dépôt légal :
Juillet 2024

Crédit photo de couverture : iStock (wmaster890)

Afpa

afpa.fr

f X YouTube Instagram in

Agence nationale pour la formation professionnelle des adultes
Établissement public à caractère industriel et commercial
Tour Cityscope, 3 rue Franklin, 93100 Montreuil – 824 228 142 RCS BOBIGNY